



北京服装学院
BEIJING INSTITUTE
OF FASHION TECHNOLOGY

民族服饰博物馆
ETHNIC COSTUME MUSEUM

| 云观展 | 民族服饰博物馆老照片—梁萍女士专辑

编辑-刘育红 民族服饰博物馆

鉴于目前新型冠状病毒感染的肺炎疫情，民族服饰博物馆开馆时间继续延迟。为丰富抗击疫情期间人民群众的精神文化生活，发挥博物馆资源的积极作用，民族服饰博物馆开启线上系列推送，通过精美图文多方位展现传统文化的魅力，使您足不出户就能欣赏丰富多彩的民族服饰，畅享中国传统服饰之美。

.. — — .. — — .. — — .. — — .. — — .. — — .. — — ..



近日，美国华裔青年 Johnny Quan 为了纪念他的外婆——1940 年代后期上海著名歌手梁萍女士，将她的生平照片发布到互联网。我馆获得这条资讯后，设法联系到照片发布者本人并获得授权，将这批对于近代中国女性着装具有研究参考价值的老照片整理发布在民族服饰博物馆官网>图像视频>老照片，与广大民族服饰爱好者分享。网页链接：<http://www.biftmuseum.com/oldpic?sid=503>。

图像视频 > 老照片

庄亨本 老照片 采风纪实 视频



梁萍女士肖像



梁萍女士肖像



梁萍女士肖像



梁萍女士肖像



梁萍女士肖像



梁萍女士肖像



梁萍女士肖像



梁萍女士肖像



梁萍女士肖像



梁萍女士肖像



梁萍女士肖像



梁萍女士肖像

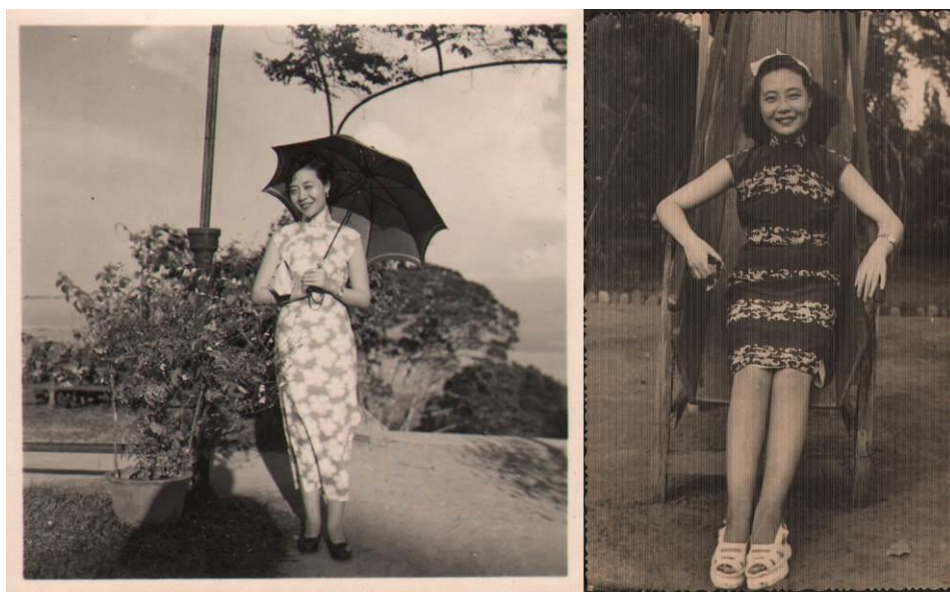
< 1 2 3 4 5 6 7 8 ... 61 62 > 共740条记录

梁萍女士出生于上海，曾就读“上海国立音专”（今上海音乐学院），是二战后上海歌坛崛起的新人。她的歌唱技巧运用娴熟，带有美声的演唱功底，声音通透而扎实。代表曲目有《昭君怨》、《春来人不来》、《少年的我》、《蔷薇和玫瑰》等。1950年代以后梁萍女士移居香港，以她优美的歌声活跃在东南亚地区的华人中间；1970年代以后又移居美国，曾经赴世界各地演出。梁萍女士2020年2月在旧金山辞世，享年93岁。

梁萍女士的着装中西合璧，品位优雅，风格多样，本文选取她的生平照片，跨越1940年代后期上海至1950-1960年代的香港及东南亚，回顾梁萍女士卓越风采的同时，一起赏析这些典型服饰。本文末尾特别奉献《昭君怨》歌曲视频，再现梁萍女士的演唱，读者可以完整欣赏到来自七十多年前的婉转歌声。

——..——日常着装——..——

梁萍女士的照片，生动全面地反映出当时中国女性的着装样貌，由于是私人照片，多款服饰在不同场合重复出现，更加方便彼此对比参照。相较1930年代民国旗袍的黄金时代，1940年代以后的日常旗袍样式趋于简洁，盘扣缋边等装饰元素明显减少。



与此同时，女性越来越多参与到各类社会活动中，款式丰富的西式裙装愈加受欢迎，活动方便的现代裤装也被接受，其中一些款式与今天我们身边常见的服饰十分接近。



——..——精美刺绣——..——

身为一名普通女性的同时，梁萍更是一位歌唱演员，她的多件旗袍精致华美超过当时社会普遍水准，部分延续了 1930 年代海派服饰的典型特色，适合舞台表演与名流社交的需求。

下图的亮缎旗袍刺绣龙凤、松鹤等传统图案，风格富贵典雅，富于东方情调，猜想比较适合在演唱《昭君怨》这类古曲风格的作品时穿着。



下图两件旗袍胸前的局部刺绣图案简洁明快，与合体的裁剪相配合，更加适应 1940 年代的整体社会风气。合影中另一位是上海著名歌手姚莉。



与通常见到的刺绣不同，下图这件旗袍的装饰效果新颖独特，应该是将刺绣的花蝶贴片缝缀在衣服上。此处采用的不是平面贴附工艺，而是立体钉缝，令蝴蝶翅膀和花瓣保持飞翘的状态，看上去呼之欲出。



我们通常所说的珠绣并不仅指钉缝米珠，也包括珠管、人造宝石、闪光珠片等，民间采用普通材质的珠绣最早由吕松（菲律宾）华侨带回，在中国南方以及东南亚地区更加普及。下图是典型的珠绣旗袍，虽然统称珠绣，但是闪光亮片因为面积大所以更加抢眼。



这件浅色旗袍胸前的亮片蝴蝶颜色对比强烈，熠熠生辉，旗袍的紧束腰身与包肩袖形属于 1960 年代香港风格。照片里女主角佩戴的毛绒耳饰尤其俏皮时尚。



作为歌手，梁萍女士的旗袍亦受到音乐的旋律的浸染，胸前的音符图案仿佛在宣誓她的理想与追求。照片中可以看到她和母亲的合影，还有一幅拍摄的是镜中人，所以音符的左右侧是颠倒的。



这件浅色长旗袍上的图案从反光情况判断很可能也是珠绣。



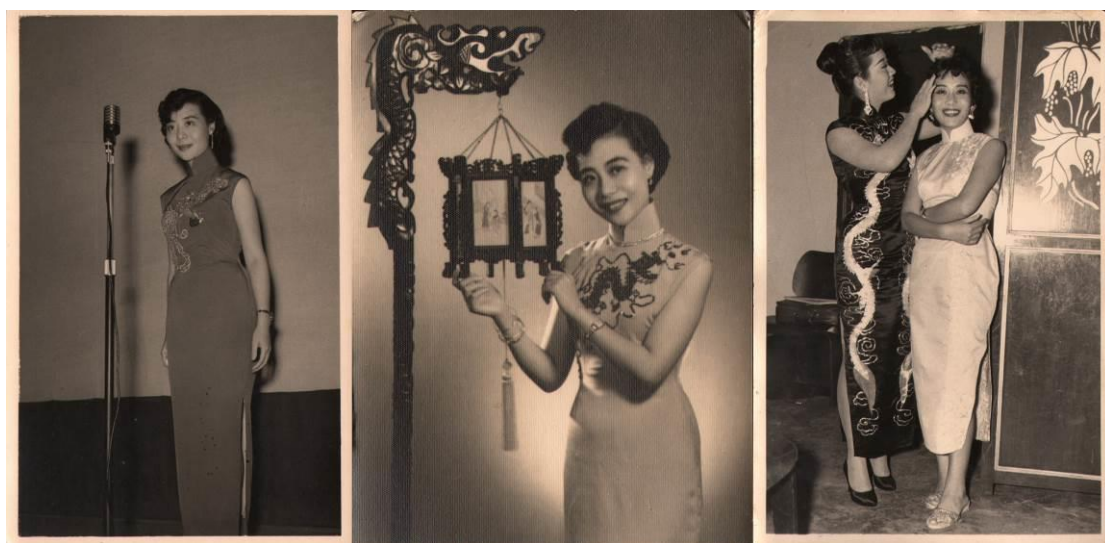
下面这件旗袍上面的花朵和曲线图案仅从侧身照观察不容易分辨工艺,但是正面照片上的亮片反光效果就比较明显了。



珠绣的装饰效果比使用针线的刺绣外观更加华丽耀眼,舞台效果十分强烈,这件原本款式简洁的素色旗袍,加上全身几何纹样的珠绣之后大大提升了设计感。



龙凤纹样是珠绣的传统题材，类似风格在岭南及港台地区一直延续至今。

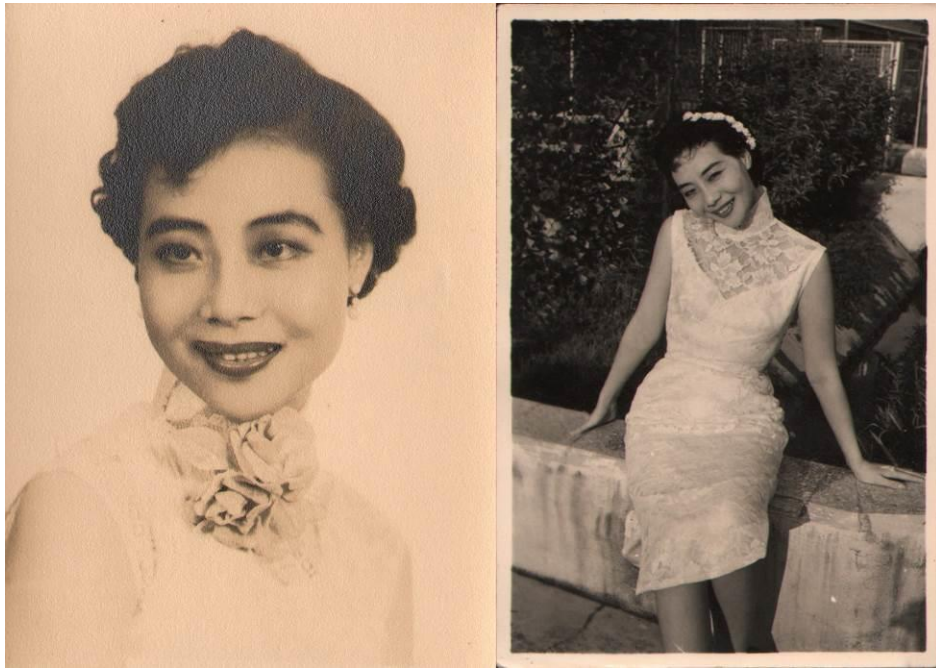


满铺的全身珠片绣多见于专业的表演服装，在舞台灯光的照耀下璀璨夺目。



——..——蕾丝与透视——..——

精致曼妙的蕾丝面料最能衬托浪漫的女性特质，使用蕾丝面料制作的旗袍通常都会挖大内衬的领圈，透出隐约可见的一抹肌肤，以此凸显蕾丝的细巧花纹和通透特质。



或可配穿抹胸样式的衬裙，也可以达到同样的效果。



下面的宣传册页属于 1959 在吉隆坡举办的一场梁萍独唱会，选用了一张她身穿黑色蕾丝旗袍的照片。从其它照片能够看到这件旗袍的衣身比较短，仅至膝头，另外还可以发现长款珍珠项链的不同佩戴方式。



笔者暂时没有查到下面广告宣传的商品“锁匙牌啤酒”，但是根据画面上梁萍女士穿着黑色蕾丝旗袍的腰身款型推测，应该不是内地产品。



在梁萍女士的照片中，还能发现蕾丝的另类装饰用法，一种是在衣身镶嵌蕾丝花边。



下面的照片应该是 1957 年 11 月伊丽莎白泰勒访问新加坡时的照片，仔细观察梁萍女士的旗袍，在立领和胸前位置，纤细的卷云线条之上似乎贴绣着修剪下的小块蕾丝图案。



蕾丝以外，运用薄纱或者镂空面料亦可以营造出类似的透视效果，轻盈神秘、时尚婉约。



——..——多变图案——..——

美丽的花朵最常被用来比喻女性，花卉也是最常见的旗袍图案，这批照片中可以整理出多件此类旗袍。这些花卉图案或写实、或抽象、或纷繁馥郁、或清新淡雅，而身穿旗袍的梁萍女士，身处不同场合，在不同年龄阶段，表现出或高贵、或热情、或娴静、或朴素的多面人生。





几何纹样，特别是倾斜方向的几何纹样也是旗袍偏爱的图案之一，与全身线条互相映衬，产生出流动的韵律感。



而素色旗袍最显端庄大气，是很多职业女性的不二选择，能够轻松应对各种场合，配合不同气氛。



——..——穿搭的艺术——..——

当时旗袍的普遍流行有一个重要原因在于方便穿搭各类服饰。一件普通的中式对襟花扣小马甲，在录音间和户外同样穿着舒适，搭配一朵领花便又能作为小礼服。



旗袍搭配小上衣的方式很多，合身也可，宽松也罢，随意而潇洒。这种反差萌的外套，比搭配完全相同材质的上衣显得更加轻松活泼不刻意。



下面的照片中以一件浅色薄风衣搭配不同旗袍，将抹袖旗袍适应的季节从夏

天延长至从春末到秋初，有力地反应出旗袍作为日常服装的广泛适应能力，这才是当年旗袍得以深入人心的关键优势。



下面这件开身小马甲看上去是绒线编织的，款式十分简单，只需要入门级的编织水平就可以自己制作，而且一件衣服穿在不同的人身上没有丝毫的违和感，同样洋溢出一股安详平和的居家气息。



美丽的蕾丝披肩，用今天的话来讲，是旗袍美女应对空调房和凹造型的神器。



而在旗袍外套穿一件质地优良的呢绒大衣，就可以无惧寒冷，在整个冬季依旧美丽动人了。



——..——西式裙装——..——

既然是“中西合璧”就少不了西式礼服，在梁萍女士的衣橱里，这件方格图案的抹胸礼服大约是心头好，有多张照片可以证明。



还有不同款式的小黑裙，作为美声唱法的歌手，梁萍女士选择的西式礼服多是简洁大方的经典款式。



——..——香港印记——..——

1960 年代的香港，旗袍是中、上层女性的普遍服装，但是追随西方服饰的潮流，袍身紧窄，强调纤腰，突显胸臀，领子加高，裙摆收窄，长度缩短。梁萍女士移居香港后，随即入乡随俗，穿着的旗袍款型发生了明显变化。下面的合影拍摄于 1952 年 7 月，彼时香港与内地的旗袍之间尚未呈现明显的区别，之后不久便各自朝着不同的方向发展了。



——..——后记——..——

《万象》1944 年第 4 卷第 4 期发表了题为《旋律的跳跃》的文章，作者就是梁萍女士，文中她这样写道：生活的旋律在美的境界里跳跃，我真是个幸福的宠儿，我能尽情地表演我自己，为人生的喜、怒、哀、怨讴歌。在我奏唱一支名曲一支新歌的心情是说不出的，我高兴而带点小小的恐惧，听众千百双眼睛的注视，他们的情绪好像操纵在我的歌声里。我感到满意，正如农夫的耕作得到了收获。

作为一名歌者，她把歌声留给这个世界，作为一位女性，她将爱奉献给家人，纵使时光流逝，容颜易老，所有的美好都将被铭记。



感谢授权使用图片的（美）Johnny Quan 和各位给与帮助的朋友们。

参考文献

《历久常新-旗袍的变奏》，香港历史博物馆，2011.