



北京服装学院
BEIJING INSTITUTE
OF FASHION TECHNOLOGY

民族服饰博物馆
ETHNIC COSTUME MUSEUM

| 云观展 | 民族服饰博物馆典藏—少数民族刺绣赏析（一）

编辑-贾 汀 民族服饰博物馆

鉴于目前新型冠状病毒感染的肺炎疫情，民族服饰博物馆开馆时间继续延迟。为丰富抗击疫情期间人民群众的精神文化生活，发挥博物馆资源的积极作用，民族服饰博物馆开启线上系列推送，通过精美图文多方位展现传统文化的魅力，使您足不出户就能欣赏丰富多彩的民族服饰，畅享中国传统服饰之美。



刺绣是因人类对美的追求而产生，因彰显地位的需要而被强化的实用艺术。刺绣最原始的作用是装饰服饰，源于原始人类曾经运用的黥面、彰身、文身等人体装饰艺术。殷代铜觚上的菱纹绣痕和陕西宝鸡茹家庄西周墓出土的锁绣印痕是较早的实物例证，而史料记载关于刺绣的年代要早得多，《尚书·益稷》：“帝曰‘……予欲观古人之象，日、月、星辰、山、龙、华虫、作会，宗彝、藻、火、粉米、黼、黻、絺绣，以五采彰施于五色，作服，汝明……’”这是文献所记述的舜命禹制衣的故事，十二章纹以“衣作绘”而“裳絺绣”的形制，绘绣并用。后世的天子衮服十二章亦出于此，通过十二章表现天子的地位和权利。这时刺绣这种艺术装饰形式就已发挥着重要作用。



陕西宝鸡茹家庄西周墓出土的锁绣印痕¹

我国刺绣文化历史悠久璀璨，少数民族服饰中的刺绣艺术更是中国刺绣文化的重要组成部分，如苗、瑶、侗、壮、羌、彝、白、水族、土家、藏、蒙、维等民族都有自己富于特色的刺绣技艺，他们创造了灿烂的刺绣艺术。让我们走进北京服装学院民族服饰博物馆，共同领略它们的风采。



水族马尾绣

水族有三宝：水书、端节、马尾绣。通过这三宝一则可见马尾绣在水族人民心中的重要位置。二则三者之间有着密不可分的联系。水族马尾绣是一项古老的刺绣技艺，一直流传至今，被誉为刺绣艺术的“活化石”。马尾绣缘起何时？现尚无找到资料记载，目前存世的水书也未破解到相关信息，还有待进一步的考证。



水书使用的是水族的文字，水族语言称其为“泐睢”，其形状类似甲骨文和金文，主要用来记载水族的天文、地理、宗教、民俗、伦理、哲学等文化信息。ⁱⁱ



端节是水族人民盛大的节日，在节日中赛马是具有代表性的一项娱乐活动。因此水族有驯养马匹的习俗，男子养马赛马，而勤劳智慧的水族妇女则采用马尾毛进行刺绣。ⁱⁱⁱ

水族马尾绣并非是所有水族妇女均使用的绣种，其主要分布在贵州省三都水族自治县境内的三洞、中和、廷牌、塘州、水龙等乡镇的水族村寨。在三都自治县水族村寨，“马尾绣”曾经只是水族农村妇女农闲时的手头活。在世代相传中，女孩从很小就在母亲等长辈的精心传授下学习刺绣。



祖孙三代展示水族马尾绣^{iv}

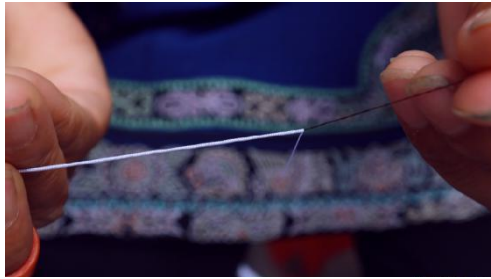
传统的水族马尾绣服饰以送给儿童的背扇（水语称为“歹结”）、童帽和送给老人的翘尖绣花鞋（水语称为“者结”）为主。现代的马尾绣制品品种丰富，已应用到了衣裤、围腰、胸牌等女性服装上，还衍生到钱包、香包、刀鞘护套等饰品上。以丝线裹马尾制作图案的刺绣方法，有三个好处，一是马尾质地较硬，图案不易变形，二是马尾不易腐败变质，并且经久耐用。三是，马尾上可能含有油脂成分，利于保养外围丝线光泽。



水族马尾绣的制作工艺需 52 道工序才能完成，可以概括为七个主要步骤：制作马尾线、绘绣样、钉绣轮廓线、彩线填心、镶边、钉“金线”、上装钉。其中马尾线的制作是马尾绣最基础的、最首要的一项技能。采用这种工艺制作的绣品具有浅浮雕感，造型抽象而夸张。

第一步：制作马尾线。取 2-5 根马尾作芯，左手牵马尾丝，双腿膝盖夹住白丝线，右手牵住缠好的马尾线，右手不停的捻动使马尾丝与制好的马尾线同时转动即可。缠绕的线圈密度与丝线粗细有关，一根丝线通常要劈分 2-5 根，一般 1 厘米

长的马尾丝外缠覆 18-25 圈丝线。丝线越细，制成的马尾线越平滑。预制的马尾线，状似小提琴琴弦。^v



第二步：绘绣样：绣娘用笔在底布上描绘出各部分对应的纹样，也可以使用拓蓝纸拓印在底布上。技艺娴熟的绣娘可以直接在底布上施绣，无需绘绣样。^{vi}



第三步：钉绣轮廓线。按照传统刺绣纹样或剪纸纹样，取一根大针将马尾线穿好，逐段置于图案轮廓线上，另一只手用穿有同色丝线的小针将马尾线钉绣在布面上；^{vii}



第四步：彩线填心。用各色丝线(多以黑色、墨绿色和紫色为主)填绣在盘绣花纹的轮廓内，基本针法为螺形绣、辫绣、结线绣等；^{viii}



第五步：镶边。用橙色和墨绿色丝线在四周挑成“花椒颗”的镶边图案；^{ix}



第六步：钉“金线”。在绣品上钉上闪亮的小铜片，小铜片不仅可以用来点缀装饰，而且水族人民认为铜片具有辟邪的作用，对孩子的成长有保护的意愿；



第七步：上装钉。马尾绣制用工序繁琐细致,并且每一步都是纯手工制作,人们为了方便操作,便将绣品分解成若干小片,待每一片都完工后,再用针将它们按次序钉在一起。^x



水族马尾绣的杰出制品是马尾绣背扇。水族妇女担负着繁重的家务劳动和养儿育女的双重任务，背扇便成为了她们养育孩子不可或缺的工具。许是赋予了重要作用和对孩子殷切的祝福，马尾绣制品中背扇的制作工艺最为复杂、精细，一件马尾绣背扇往往要耗费一个妇女数年时间，因此它也是作为判断一个水族姑娘是否心灵手巧的标志。水族马尾绣背扇上半部为主体部位，由二十多块大小不同的马尾绣片组成，以丝线在彩色锻料底子上平绣出有严格数序规律的几何图案。下半部与主体部位相呼应，也绣有精美的马尾绣图案。水族马尾绣制品虽历经时代和环境的变化，但其造型理念和程式化符号基本不变。

水族马尾绣背扇



北京服装学院 | 民族服饰博物馆
Beijing Fashion Institute | Ethnic Costume Museum

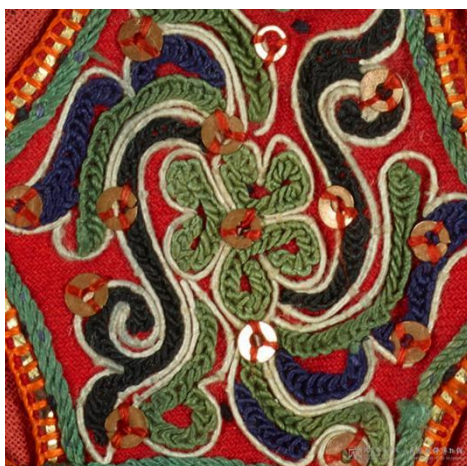
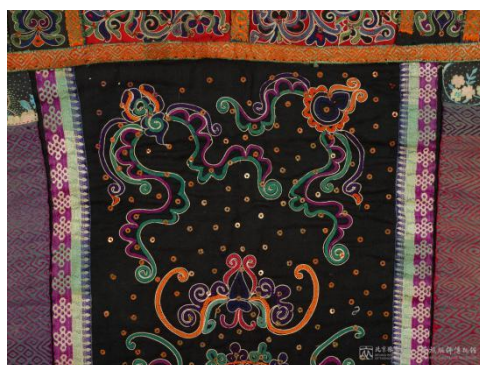
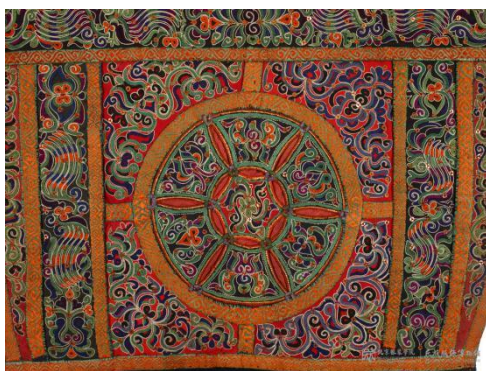
藏品信息：馆藏编号为 MFB009279 的水族马尾绣背扇，主体尺寸 168cm×104cm，此件贵州三都水族马尾绣背扇整体分为上下两大部分，及两条细长宝剑型背扇，主体上宽下窄，通体刺绣，绣工精美、在绣面空隙处，钉有少量亮片，形如古铜币，闪闪发光，鲜艳夺目，更具质感。背扇花纹繁丽、配色深邃大方，纹饰可见蝴蝶、葫芦、凤鸟、花草、石榴、亦可见到寿字纹、方胜纹、盘长纹、万字纹等汉族服饰常见纹样，刺绣针法多样，可见平绣、辫绣、贴布绣等，其中马尾绣主要用于强化表现这些图案的外边缘。（整理人：邓翔鹏）

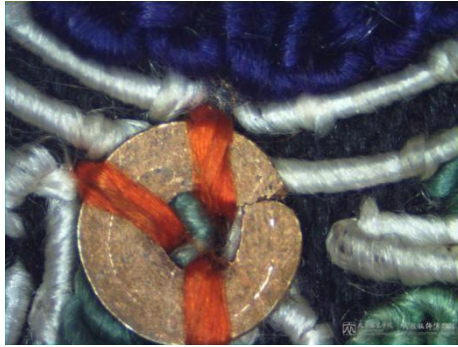


北京服装学院 | 民族服饰博物馆
Beijing Fashion Institute | Ethnic Costume Museum



民族服饰博物馆
Ethnic Costume Museum





.. — — .. — — .. — — .. — — .. — — .. — — .. — — ..

苗族锡绣

苗族刺绣的种类和技法十分丰富，如板丝绣、数纱绣、纳锦绣、绉绣、辫绣、挽绣、破线绣等十余种。锡绣是苗族特有的一种传统刺绣装饰技法，主要分布在贵州省剑河县清水江沿岸南寨乡的柳富、中富、展留、白露、绕号、上下白都、展来、反寿，敏洞乡的高丘、平鸟、平教、小高丘、上下白斗、圭涛、圭怒、和平、章沟、干达和观么乡的白旦等村寨。他们从种棉花、纺纱、织布、染色、刺绣到缝制服饰等制作过程，全部沿袭古老的传统工艺，均采用纯手工制作，制作人必须要有足够的耐心。苗族剑河锡绣工艺十分复杂和精巧，属于罕见的刺绣技艺。锡的外观与银相似，在太阳的照射下熠熠生辉。



穿着饰有锡绣盛装的苗族姑娘

从近年来在苗族锡绣核心区之一的南寨乡绕号村挖掘的古墓考证，锡绣已流传了至少五、六百年。锡绣用于刺绣的材料除了彩丝线以外，主要材料是金属锡，该绣种的命名亦源于此。苗族妇女的锡绣手艺都是自家长辈手把手教出来的，当女儿出嫁时，母亲要将一套绣好的基本图案（即老母花）交给女儿，使其代代相传。绣娘刺绣纹样时会参考自家相传的锡绣“老母花”花式 and 走向，再依据土布的经纬线数纱布局。



展留村獯·伯·丢老婆婆家的锡绣老母花

传统苗族锡绣制品分为前围腰、后围腰，背搭三部分，主要起装饰作用。现代刺绣创新制品也有苗族女上衣满绣锡绣的服饰。前围腰苗语称“青黑栋”，一般长约 44 厘米，宽约 17 厘米，锡绣花纹长度约 27 厘米，宽约 14 厘米。后围腰苗语称“青黑耳”，长约 46 厘米，宽约 19 厘米，锡绣花纹长约 30 厘米，宽约 15 厘米。围腰的图案多采用尺纹、寿字纹、万字纹等抽象的几何纹为单位纹样，通过平移、对称、旋转变换组成大的图案，纹样效果曲折变幻。^{xi}背搭苗语称“圣欧”，锡绣花纹长约 20 厘米，宽约 17 厘米，主体图案与前后围腰大体相同，锡绣间用暗紫色丝线点缀方形暗花。下方吊有一排“锡线”，每根锡线分三节，每节用 10 厘米锡条包制，称为滴水线，象征屋檐的滴水。^{xii}值得一提的是这三种锡绣服饰初看上去外观十分接近，实际上它们的图案和工艺流程并不相同，导致制作工时相差一倍以上。前围腰使用素色平纹棉布为底，只做锡绣一种工艺。而后围腰和背搭的底料是专门织造的条纹织锦，其中隐藏着非常细小的提花。在锡绣的间隙之中还绣满了数纱绣，只是因为颜色深黯不易觉察。



前围腰及锡绣局部
民族服饰博物馆藏



后围腰及锡绣局部
民族服饰博物馆藏

制作锡绣大致分为五个步骤：第一步，挑花。在白色棉布上用黑色线“反面挑绣，正面取花”，也就是说绣娘以反面朝上施绣，取正面的图案；第二步，染色。挑花图案绣好后，将其投进蓝靛染缸内，反复多次浸染，最终染成深蓝色，黑色的挑花纹样就变得不那么明显了；第三步，打锡片。将锡块融化后经过多道工序制成厚度均匀的薄锡片，薄如普通 A4 纸一般；第四步，剪锡条，将薄锡片剪成锡条，拉直。宽度一般在 0.6-2 毫米不等，锡条的一端剪成尖角，另一端将条头卷边形成钩状。第五步，扣锡条。锡条准备好后，在染好色的绣片上扣锡条。先用针将图案上的一根棉线挑出，再用针头状的细锡条穿过已挑出的棉线，把带有小勾的一端细锡条紧扣棉线，用剪刀把锡条剪下，并将余下的锡条反扣在棉线上，压实底布上的小锡条，使之成为一个小锡粒，这样就完成一个扣锡过程。一个个按定式排列的小锡粒构成锡绣图案。因锡绣是非常耗时的工艺，需要经年累月的制作，所以妇女们会用白布将绣地的大部分遮盖起来，只露出正在刺绣的小块局部，借以保护绣品。



挑花



剪锡条^{xiii}



扣锡条

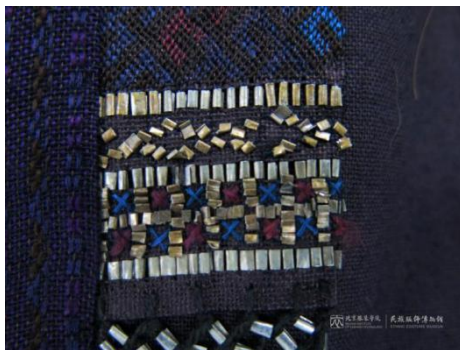
苗族锡绣技法讲究图案的整体布局，规律而富于变化；挑花需精细整齐；锡粒紧实匀称。这种技法做成的绣品以“软”而“坠”为佳品。^{xiv}苗族妇女完成一幅前围腰大致需要半年，而一幅后围腰则需要将近一年，加上领边的数纱绣等等繁复的手工技艺，制作完成一套锡绣盛装至少需要二到三年时间。耗时长长的原因一是锡绣工艺复杂，再有就是苗族妇女需兼顾家庭全繁重的劳作。半个世纪以来，苗族妇女们始终恪守着繁琐的制作工序，精工细作，成就了今天独树一帜的锡绣艺术。

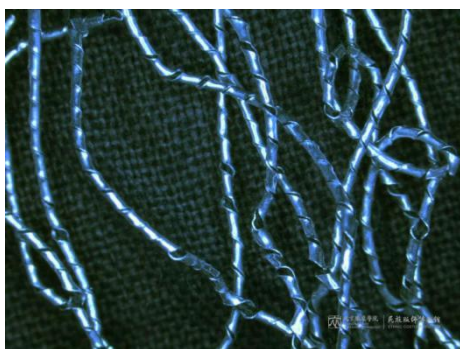
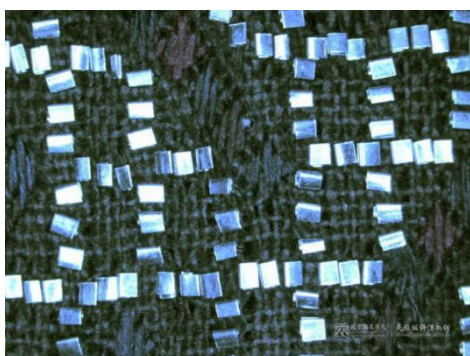
苗族锡绣对襟短袖女上衣



藏品信息：馆藏编号为 MFB008247 的苗族锡绣对襟短袖女上衣，主体尺寸 87cm×113cm，此上衣直身、平袖、对襟，前襟穿着时作交领状在腰部固定，衣身前长后短，前身長 87 厘米，后身長 74 厘米，两袖通长 113 厘米，衣身左右侧缝开衩高 10 厘米。衣身主料为靛蓝棉布，无衬里。领口、对襟、后背饰有锡绣几何纹样，纹样中穿插有数纱绣工艺，数纱绣用色为深蓝与深紫，色彩与衣身主料接近，因此视觉上较为含蓄，增添了装饰部位的肌理感，前后锡绣部分均下缀流苏装饰。这种苗族服装形制以贵州省剑河县为代表。女子平时包头帕，节日脑后绾圆髻。戴银饰，其扁银项圈富有特色。盛装时上穿无扣大袖衣，衣身装饰锡绣花纹。下着百褶裙，前后系锡绣围腰，花片立体感强，富有特色。男子上穿对襟衣，下着裤。（整理人：张毓雯）





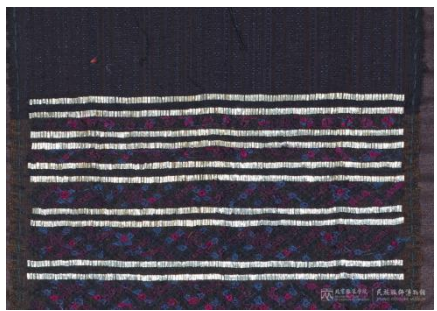


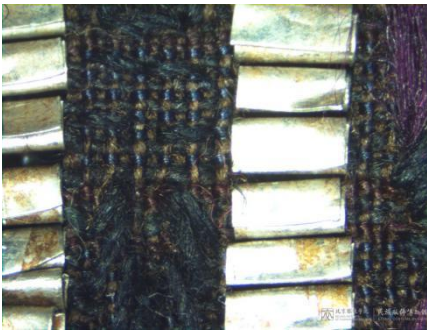
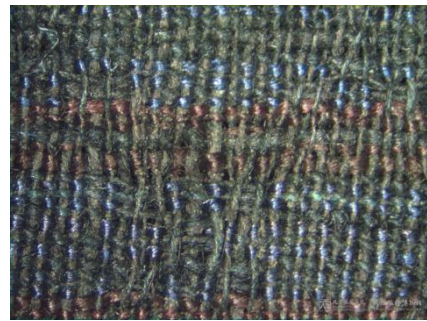
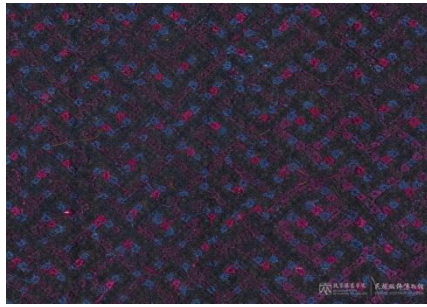
剑河苗锡绣后围腰



藏品信息：馆藏编号为 MFB001952-4 的剑河苗族锡绣后围腰，主体尺寸为 45.5cm×19cm。此件藏品为剑河苗族锡绣后围腰，此围腰细而长，上端两角接有两条红色系带，下垂“雨滴线”，围腰穿着于自织自染的黑色蛋清亮布百褶裙外，后围腰纹饰与前围腰一样也有 9 个单元，其中第 2 单元图形纹样象征大人头，其他图案与前片相同，只是分布略有不同且比例要略小。在锡纹的间隙中可见到丝线绣制的红蓝色暗花。（整理人：邓翔鹏）





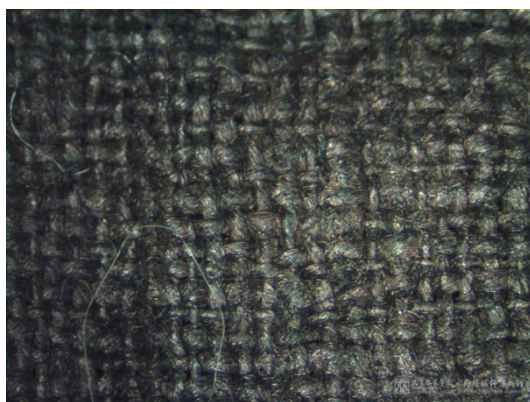


剑河苗锡绣前围腰



藏品信息：馆藏编号为 MFB001952-的剑河苗族锡绣前围腰，主体尺寸为 49cm*19.5cm。此件藏品为剑河苗族锡绣前围腰，此围腰细而长，上端两角接有两条黑色系带，下垂“雨滴线”，围腰穿着于自织自染的黑色蛋清亮布百褶裙外。通常前围腰纹饰分为 9 个单元，第 1 单元是“X”形象征山岭与河谷，第 2 单元为“V”形象征牛鞍，第 3 单元几何纹象征秤钩，第 4 单元几何纹象征小人头，第 5 单元两种纹样象征耙子和尺子，第 6 ~ 9 单元分布与第 4 ~ 1 单元的图案相对应。银白色的锡丝绣在藏青色布料上，对比强烈，具有明亮光泽，使布料看似银质，与银帽、银耳环、银项圈、银锁链、银手镯相配，极其华丽高贵。（整理人：邓翔鹏）





ⁱ图片来源：王亚蓉，《中国刺绣》，北方联合出版传媒股份有限公司万卷出版公司，2017年12月 P11

ⁱⁱ图片来源：佚名，《水书，水族的文字》，中华民族文化网，2016-02-11。
<http://www.56china.com/2016/0211/108478.html>

ⁱⁱⁱ图片来源：大脚走世界，《看看世界上最长的节日—水族端节，到底怎么过》，2017-08-14，
<http://dy.163.com/v2/article/detail/CRPTG4PN0524CCK5.html>。

^{iv} 图片来源：河北新闻网，《百年贵州非遗精品亮相 祖孙三代展示水族马尾绣》，2013-07-12，http://world.hebnews.cn/2013-07/12/content_3352047.htm。

^v 图片来源：郑睿，央广网，《微观马尾绣——传承千年的刺绣“活化石”》，2017-09-20，
http://gz.cnr.cn/tp/20170920/t20170920_523957300.shtml#6。

^{vi} 图片来源：匠粉，界面，为什么说马尾绣是刺绣“活化石”？，2017-09-11，
<https://www.jiemian.com/article/1615821.html>。

^{vii} 图片来源：非遗大数据，非遗印象 | 针尖上的活化石——马尾绣，2019-02-22，
<https://baijiahao.baidu.com/s?id=1626131056954193682>

^{viii} 图片来源：梦里水乡，搜狐，传承千年的水族艺术“绝活”——马尾绣，2017-05-25，
https://www.sohu.com/a/143370348_489490

^{ix} 图片来源：郑睿，央广网，微观马尾绣——传承千年的刺绣“活化石”，2017-09-20，
http://gz.cnr.cn/tp/20170920/t20170920_523957300.shtml#6。

^x 图片来源：东方非遗，今日头条，你所不知道的马尾绣制作工艺 || 时尚中国风，2016-11-30，
<https://www.toutiao.com/i6358657734627295745/>。

^{xi} 肖绍菊，罗红梅，陈 艳：苗族锡绣与几何变换，凯里学院学报，第 36 卷第 6 期，2018 年 12 月，P1-4。

^{xii} 图片来源：sunnymeng，中文百科在线，苗族锡绣，2011-5-27，
<http://www.zwbk.org/mylemmashow.aspx?lid=168136>。

^{xiii} 图片来源：神州绣典，搜狐，中国少数民族刺绣之苗族刺绣，2019-06-05，

https://www.sohu.com/a/318777905_587254。

^{xiv} 吴平, 杨竑 : 贵州苗族刺绣文化内涵及技艺初探, 贵州民族学院学报 2006 年第 3 期
P118-124

注: 以上未标注来源之图片均源自北京服装学院民族服饰博物馆民族服饰素材库

“工艺材质”与“采风纪实”栏目。

链接: 《我们的田野考察—到展留, 看锡绣》

<http://www.biftmuseum.com/news/detail/26962>