



北京服装学院  
BEIJING INSTITUTE  
OF FASHION TECHNOLOGY

民族服饰博物馆  
ETHNIC COSTUME MUSEUM

## 清代锁子纹织金锦大阅甲胄

民族服饰博物馆 张毓雯

甲胄[jiǎ zhòu]，甲，指铠甲；胄，指头盔，古亦称兜鍪。甲胄作为古代将士作战时防护性工具，在冷兵器时代充当着重要角色。



1909年8月29日法国 Le Petit Journal 关于中国新军标题为《中国新军》的报道清代甲胄分为明甲、暗甲、铁甲和绵甲等若干种。前三种属于带甲片的铠甲；后一种则是布面甲，以缝制厚实的布质纤维层为主料，表面缀有甲泡。

清代中后期，铠甲逐渐以绵甲为主，它用缎布做表面，因此颜色较多。早期的八旗以红、白、橘黄、蓝为基本色，配上相错的四色镶边，组成八旗服色，并根据服色确定旗名。



清八旗铠甲

清代帝王除了有为御驾亲征提供保护的甲冑之外，也有专用于检阅部队的礼仪甲冑。清前期甲冑以实用性为主，到清中后期，更加注重其装饰性。

### 锁子纹织金锦大阅甲之衣

民族服饰博物馆藏

馆藏编号 MFB001730-1



正视图

此服是清代大将军在检阅部队时穿着的礼服。甲为衣，分为上衣、下裳、护肩、护心镜等。此件上衣衣长 75cm，两袖通长 203cm，以锁子纹织金锦为料，内衬蓝色绸里，通身缀鎏金铜泡钉，除增强服饰的耐磨性与防护性外，金色泡钉的规律排列彰显了礼服的华丽与威严。





民族服饰博物馆

背视图

两腋各系一片云头状护腋，腹部佩梯形前挡护腹。前胸后背正中悬护心镜，两护肩袖用镀金龙形甲片连缀，护肩、前后护心镜五彩盘金绣有团龙纹，整套服装威武庄重极富装饰性。



民族服饰博物馆

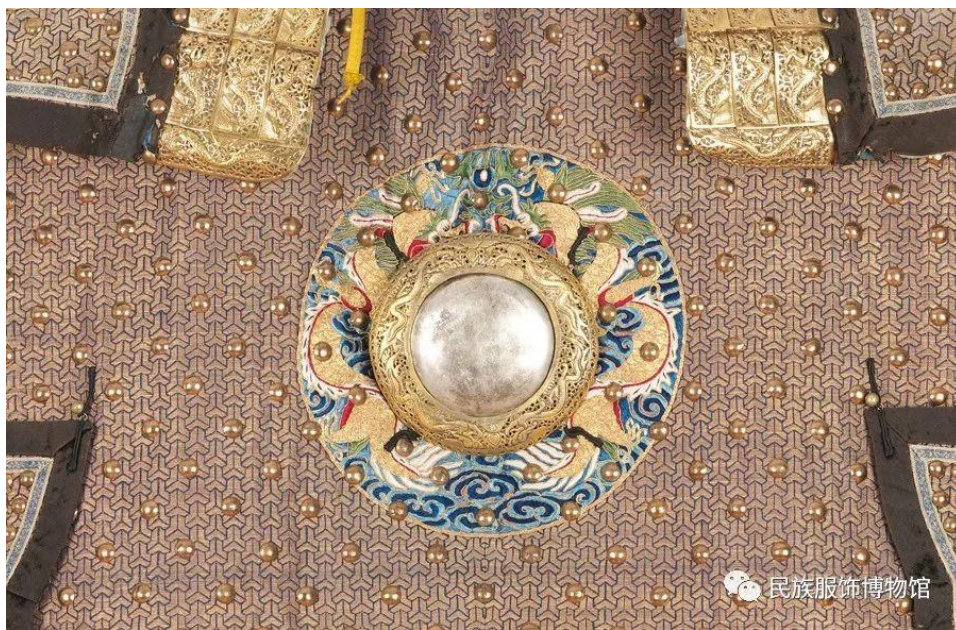
领口局部图

古代镶嵌在战衣胸背部位用以防箭的铜镜称为护心镜，一般位于胸口正中的位置，多为圆形，正面凸出，较其他部分甲片厚；其表面比较光滑，因此被称作“镜”，在受到攻击时可以起到缓冲、转移正面攻击的作用。





背视图



背面局部图

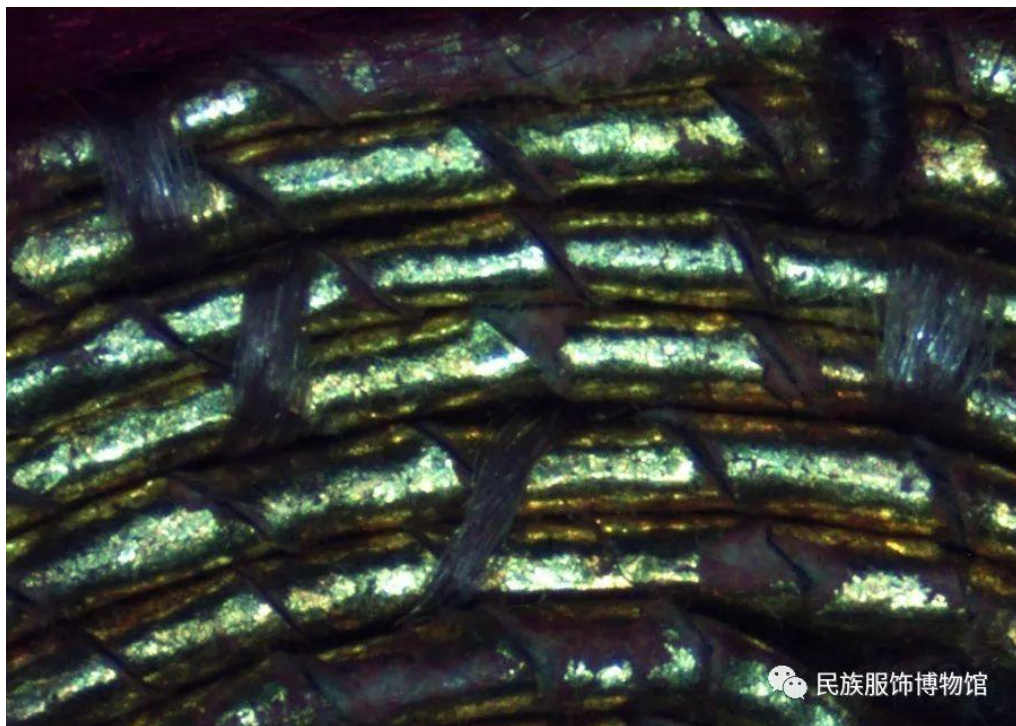




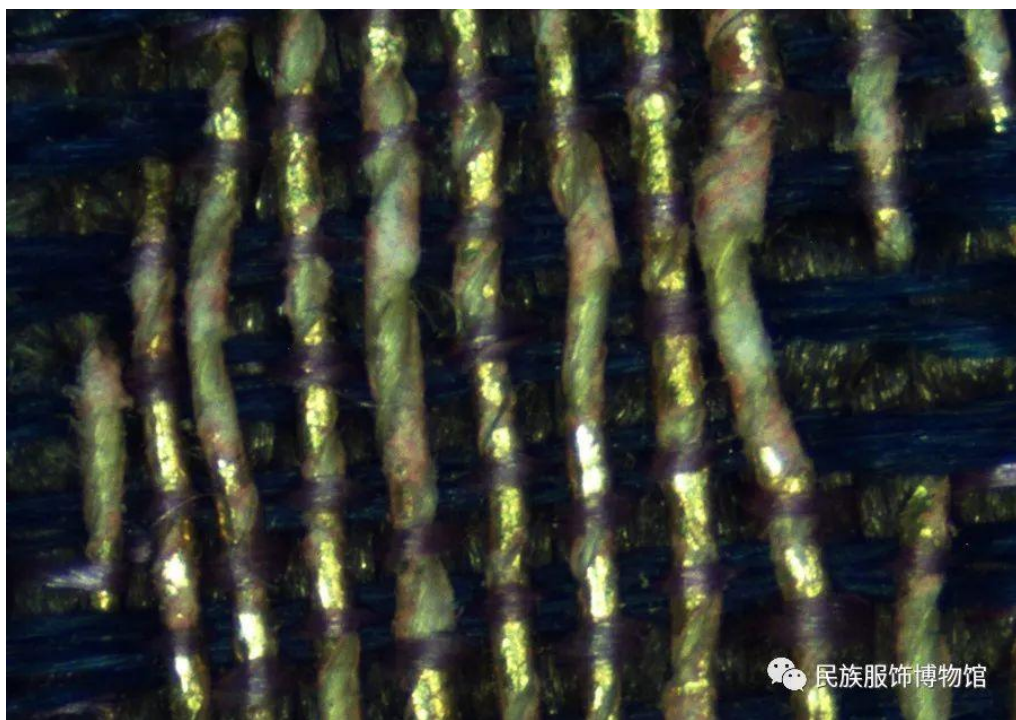
后护心镜局部图

护肩、前后护心镜处五彩盘金绣有团龙纹，团龙纹源于唐代起源的纹饰，将龙的形体处理为圆形适合纹样，龙形完整，适用性强，运用十分广泛。团龙的表现形式多种多样，常见有“坐龙团”、“升龙团”、“降龙团”等。“四团龙”、“八团龙”等为明清的冠服制度，一件服饰上有四个或八个团龙是地位尊贵的象征，最后发展为十团、十二团、十六团、二十四团等。

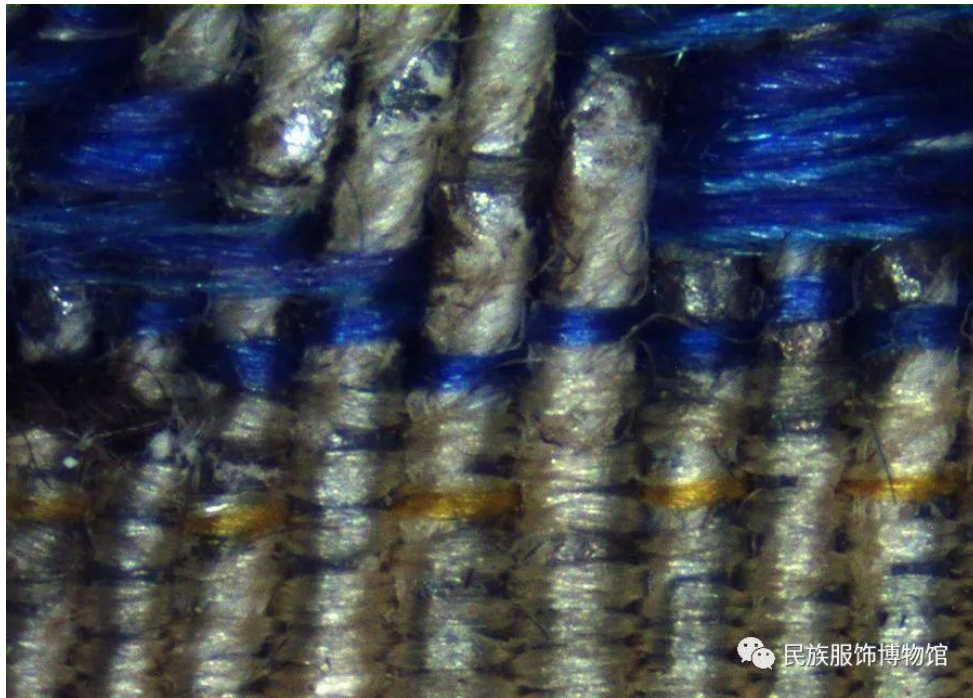




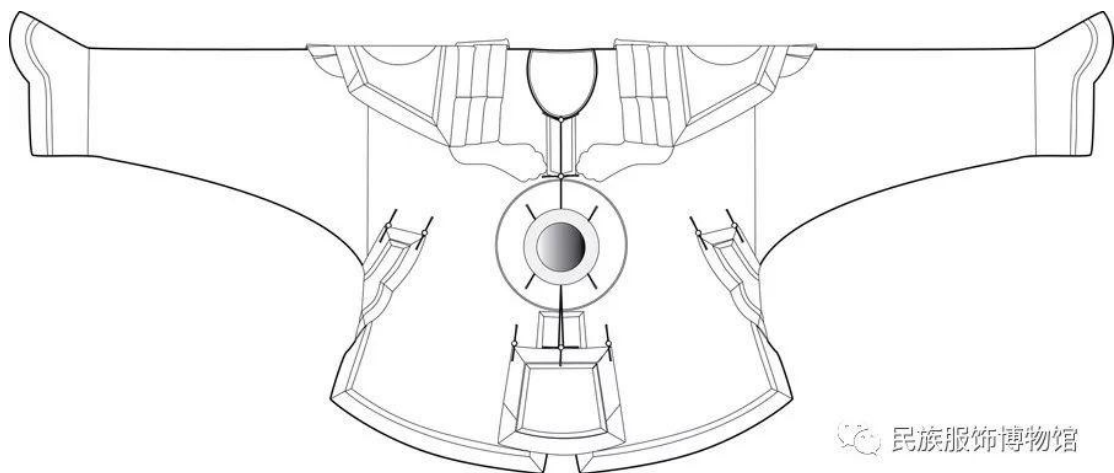
团龙盘金微距图



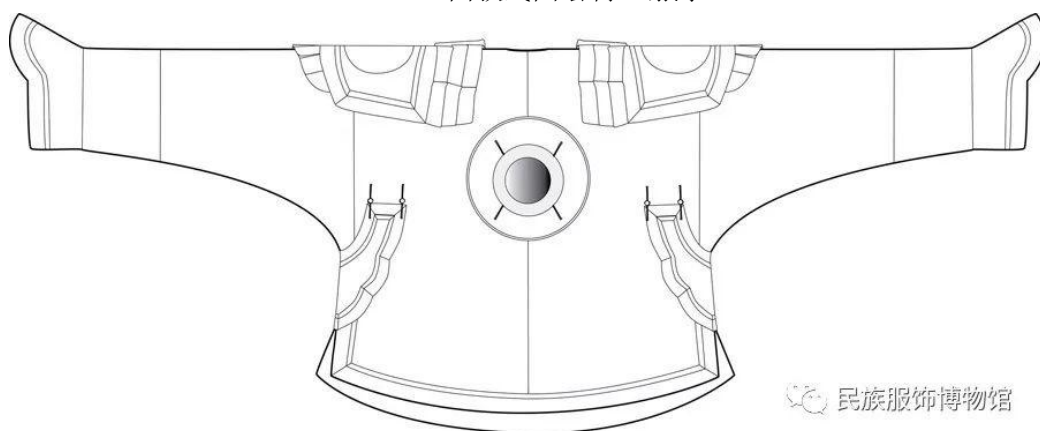
织金锦微距图



前襟缘子边微距图



正面款式图绘制：谢涛



背面款式图绘制：谢涛





《大阅图》清 佚名  
 锁子纹织金锦大阅甲之裳  
 民族服饰博物馆藏  
 馆藏编号 MFB001730-2



正视图



此件为锁子纹织金锦大阅甲之裳，长 102cm，宽 124cm。裳分左右两幅，以锁子纹织金锦为料，内衬蓝色绸里，通身缀鎏金铜泡钉，装饰华贵，用料考究，做工精细，穿时用带子将腰头部分系于腰间。



正视局部图

中间部分为蔽膝，穿着时搭于前方，蔽膝为古代下体之衣，是遮盖大腿至膝部的服饰，属古代遮羞物遗制，蔽膝与佩玉在先秦时都是区别尊卑等级的标志。



团龙局部图



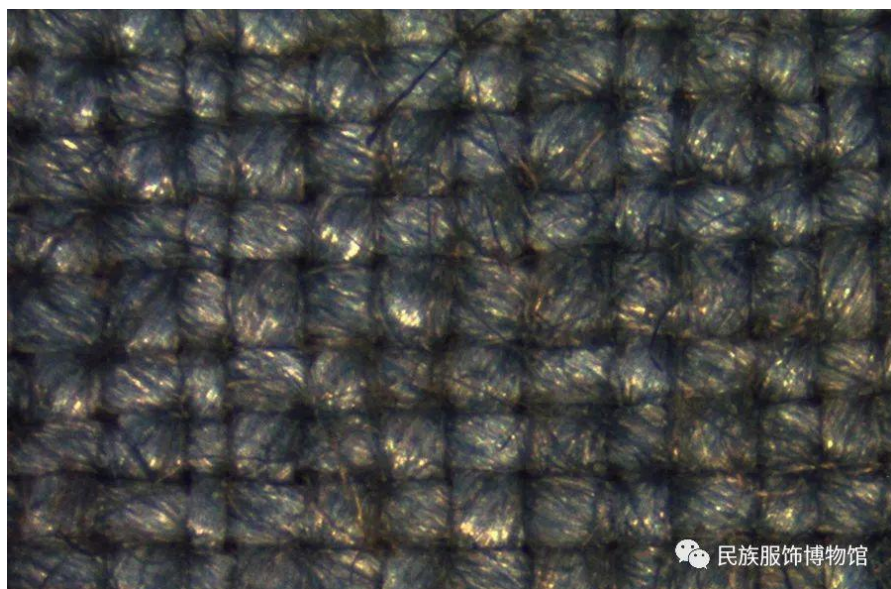
下裳中蔽膝外轮廓由三组如意造形拼接而成，深色缎镶边内饰蓝白色花边，上下两端绣以狮头，上端正面狮头采用高绣法呈浮雕般立体效果，栩栩如生，下端盘金绣侧面狮头略小，造型生动，蔽膝中心盘金打籽绣团寿纹，采用金色与蓝色形成强烈对比，上下狮头与团寿纹由环环相套的二方连续纹样纵向贯穿；左右两幅衣片各五彩盘金绣有团龙纹，加之上衣，通身共绣团龙纹六团。



狮头局部图

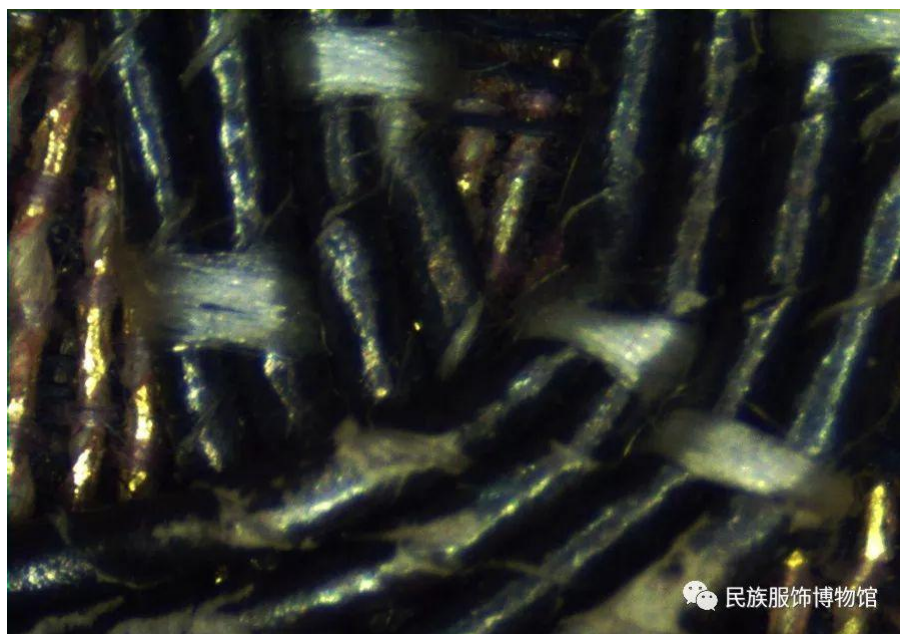
狮头局部图

此礼服蔽膝下方盘金绣狮头，造型生动，用色鲜明，以银线勾勒狮头轮廓，金线盘折排列进行填充，五官运用红、绿、黑、白对比色绣制，鬃毛部位则以金银线相间的手法进行盘制，以显立体与律动感。

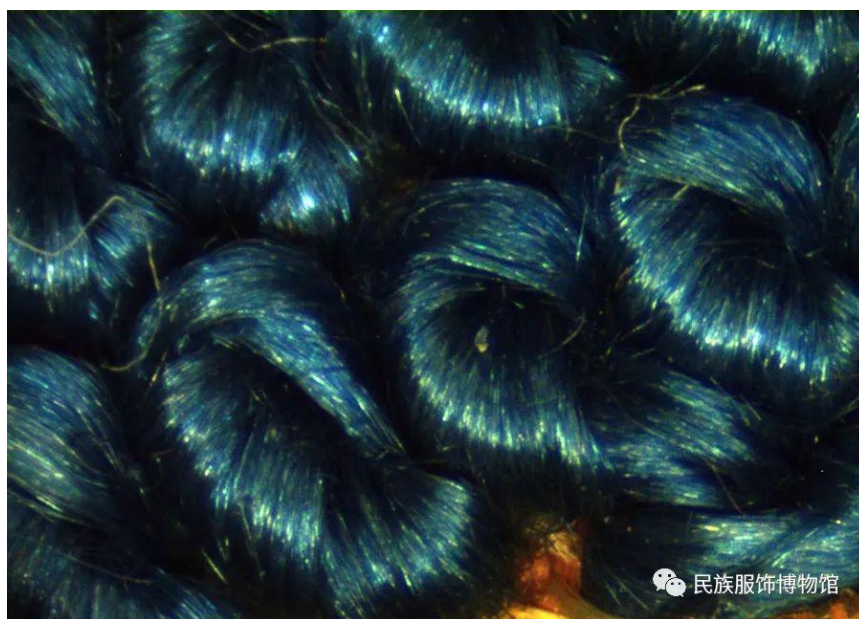




腰头微距图

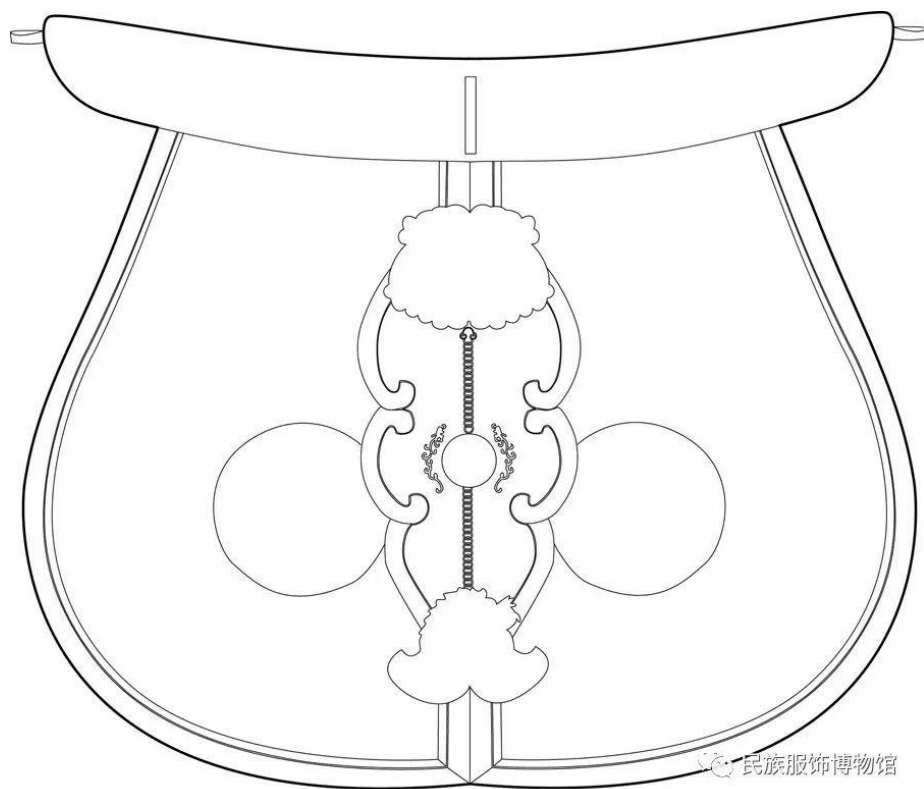


团龙盘银微距图



团寿打籽微距图





款式图绘制：谢涛







1900 年法国人方舒雅(Auguste Francois)拍摄的云南驻军首领

## 锁子纹织金锦大阅胄

民族服饰博物馆藏

馆藏编号 MFB001730-3



正视图

此件为锁子纹织金锦大阅甲胄之胄，胄为帽，是中国古代将士防护头部的装具。此帽帽体为皮胎漆金材质，帽体直径 21cm，装饰华贵，用料考究，做工精细，帽体前后纵向饰有镂空镶嵌宝石金属饰条，胄上植红缨，红缨长 26cm，红缨上端饰有铜鎏金镌刻及镂空工艺顶珠，帽总高 57cm。





民族服饰博物馆

后视图



民族服饰博物馆



俯视图

帽体边缘左右及后方下垂锁子纹织金锦护片三片，护片上缀鎏金铜泡钉，镶黑色丝绒边饰，左右护片缀有两对盘扣及两对布带，穿戴时盘扣系于颈前，布带系于脑后。





侧视图

帽体镌刻二龙抢宝、海水江崖等纹样，造型生动，做工精细，此类纹样题材在同时期的服装上并行使用，亦织亦绣。



正面局部图

此帽正面镌刻的四条龙对称设于左右两边，呈行龙姿态，与帽式中心的红色珠宝造型结合巧妙，栩栩如生。