

民国时期传统服饰制作工具小考

张毓雯

(北京服装学院, 北京 100029)

【摘要】与现代服饰制作工具不同,传统服饰制作工具大都由制作服饰的手艺人,按照使用需求自己考量制作,蕴含了中国传统文化的智慧与精华。本文列举民国时期具有代表性的传统服饰制作工具,对其功用与使用方式进行梳理,从工具与手工艺的关系视角出发,探究两者之间的相辅相成的关系。

【关键词】传统服饰;制作工具;手工艺

【中图分类号】J523.5

【文献标识码】A

“工欲善其事,必先利其器”,一件精美的手工艺作品必然离不开得力的工具做辅助。最了解工具实用功能的莫过于使用者本身,与现代服饰制作工具不同,传统服饰制作工具大都由使用者自己思虑制作。“神授予人类以手,人类又用手制作了种种工具,这样,手就能更好地进行手之工作^[1]。”手工艺人在长期的实践中,不断地摸索、创造,改进制作工具,这些工具不仅最大程度的契合了使用者的需求,而且也节约了一定的成本,就工具制作过程而言,本身也是一种手工艺技术的体现。

“生产工具不仅是生产力发展水平的标志,而且是人类发展水平的标志,还是社会形态之所以演变更替的最基础的东西^[2]。”中国传统造物源远流长,自古就有“圣人创物”的传说,《易经·系辞下》中有黄帝、尧、舜“垂衣裳而治天下”的记载。民国作为传统服饰手工制作与机械化生产交替的时期,手工制衣保留着其机械不可取代的个体化与技艺性的优势。刮浆刀、粉线袋、铜熨斗……这些在今天看来已经十分陌生的物件,对于当时制作传统服饰的手艺人来说却是必不可少的工具。各种造型的粉线袋、篆刻精细的刮浆刀、绘制精美的绕线板等等,在工具的实用功能之外,手艺人还将自己美好的情感寄托在这些小小的物件上。

“手的力量是有限的,可是,人类以其智慧创造了这些工具,使手的力量成倍地增长起来^[3]。”传统手艺人制作服饰的过程中,十分注重运用材料的特性,在尽可能减少破坏面料的前提下进行裁剪、缝制与熨烫。所以,大多数服饰制作工具是用来配合手工艺的需要,辅助手艺人完成服饰的制作。

下面结合传统服饰制作工艺中几个代表性的环节,梳理

民国时期几款典型的制作工具:

一、刮浆刀

刮浆刀有铁质、铜质、竹制数种,主要用于传统服饰制作中某些部位的刮浆处理。刮浆的目的是使局部不易变形,制作时易于操作,尤其是丝绸面料,刮浆工艺会使柔软的丝绸边缘变得挺括、平整,赋有筋骨,便于制作,而且保证面料的丝路不会跑位。浆刀刀头一般呈三角状,底部带把,使用起来轻便,有韧性(图1)。老一些的浆刀多为铁质或铜质,梯形的刀体上常篆刻有精美的图案,刀把多为如意云头的造型。除金属质地外,竹制浆刀的材质更容易自己制作,且使用起来轻便、有韧性,浆刀一般厚0.5cm、长20cm、宽3cm。虽然刮浆刀的造型各异,但刀体的边缘必须笔直平滑,这样才能保证刮出的浆子均匀,且在刮浆的过程中不会损坏面料。

刮浆前首先要沏浆,用开水将瓷碗烫热,然后把小麦粉加入碗中,小麦粉总量略少于瓷碗总量的1/2。加入少许明矾搅匀,将烧开的水徐徐加入碗中,加水时用浆刀不停地搅拌小麦粉,直到形成柔软的面团。之后,再往碗中注入热水,水量没过面团,浸泡1分钟左右。最后,将热水倒掉,再用浆刀搅匀小麦粉,依此程序进行2-3遍,直至面团呈稀糊状。

以制作上衣为例,刮浆的主要部位有衣片边缘、领子、以及缉边、镶牙子所用面料背面。里料依照面料裁剪成一致的形状后,也需要在边缘进行刮浆处理,之后里料与面料后背对齐,粘合边缘,便于缝制。

刮浆时,把一小块冲好的浆子用浆刀在手掌和匀,取适量浆子在面料上由里向外或由上至下顺次刮匀。待浆子完全阴干后,将面料进行揉搓,用指甲刮去浮浆,直到面料表面

摸起来平滑柔软，然后将边缘熨烫平整待用。

与“刮浆”类似的程序还有“上浆”。与刮浆不同，上浆运用的方面是纱线或成衣。“在成束的棉纱线绕到梭子上（作纬线）或上织机作经线前，先放入煮开的大米浆里，然后取出挂起来晾干^[1]。”给成衣上浆则是将洗过的衣服浸泡在浆水中，然后拎出拧干，待衣服快干时，折叠平铺在桌子上，再用重物将其压平。

二、粉线袋

粉线袋是传统服饰制作过程中非常重要的辅助工具（图2）。它是用面料缝好一个两头开口的小口袋，口袋里面装有白色粉末，最早的粉线袋里使用的是面粉或香粉，后来采用滑石粉，现在的粉线袋里一般装用碾成粉末的划粉。把口袋的两端扎好，中间穿一条长长的粗棉线，使用时用手拉动棉线，粉末被带到线上，再提起棉线中部，把带有粉末的棉线在面料绷紧，一条笔直的线迹便留在面料上。

粉线袋的作用类似于现在的划粉，但又不完全等同，其绘制的线迹完全笔直，且可以无限延长，摆脱了尺子长度的限制，在面料上留下痕迹作为裁剪和缝纫的参照线。粉线袋亦可画出优美的弧线，线迹既清晰，又不会扭曲面料的纱向。

除了粉线袋中运用到棉线，打水线的工艺中也会涉及到棉线。打水线是制作传统服饰工艺中非常实用的技法。水线的“水”即唾液，唾液不能用清水代替，尤其是与刮浆工艺配合使用时，否则烫不实，会翻翘。因为唾液中含有淀粉酶，上过浆的面料在淀粉酶的催化下水解为麦芽糖，遇唾液的地方浆子的黏性减弱或消失，但又不会像清水会扩散，容易扣烫。具体方法是将棉线拉直，使其从口中通过取出，然后按照线迹，用拇指和食指的指尖在棉线上前后交替按压，水线经过处留下一道清晰的湿痕，按照水线痕迹向内折叠扣烫。打水线处理后的丝绸面料在进行扣烫时会变得相对容易，而且扣烫出的效果圆顺、平滑，能扣烫得平整结实。

三、熨斗

民国时期的熨斗多为铜质（图3），也有少数为白瓷，在形制上一般分为两种。一种为敞口瓢形，使用时在容器里面放炭或热水，等到熨斗底部热了便可以烫衣服。这种熨斗在里面放置木炭时，烟雾火花会时常蹦出来，熏到人脸面，而且烟灰也会沾到面料上对面料造成损坏；另外一种形制的熨斗便解决了这个问题。三角形的空心熨斗上做有密闭的盖子，而且有些熨斗上多了一个“小烟囱”，木炭加热时会产生烟气通过这个出风口排除，而且小烟囱的方向还可以调节，避免了木炭的烟熏到眼睛。这个时期熨斗的配件也相应出现，有喷水器、熨斗架等。

在传统服饰制作工艺中有这样的说法：“三分做，七分烫。”可见整烫在传统制作工艺中的重要性。在熨烫时，软缎面料上方须垫水布。在制作过程中，可通过熨斗的“归”、“拔”工艺，对面料进行塑形。在最后整形时，以上衣为例，按照从上至下的顺序依次整烫，把前后中心线打水线烫平，然后将衣身有褶皱的地方、开气部位烫平，至此服饰的整个制作过程视为全部完成。

工具能够得心应手，才能起到辅助的作用，手艺人的习惯、经验以及技艺水准也是作品成败的关键。“当然，在这样的过程中，工具所发挥的作用是不容忽视的，而处置的经验与行为成为习惯之后，整个处置的知识与行为便逐渐成为传统的重要组成部分^[2]。”民国时期传统服饰制作工具融合传承了中国传统手工艺的智慧，其随着时代的发展，工具的材质、结构、样式等根都在发生变化，在满足手艺人实用需求的同时，又蕴含着深刻的文化价值与审美价值，其本身也是一种实用性的工艺制品。

如今看到这些传统的制衣工具仍会另我们浮想联翩，它们的主人在制作这些工具时是怀着怎样的心情？又是怎样的心灵手巧？它们与我们之间横亘着百年的岁月沧桑，那曾经的风雪霜华只有留给后人慢慢去体味。



图1 铜质刮浆刀

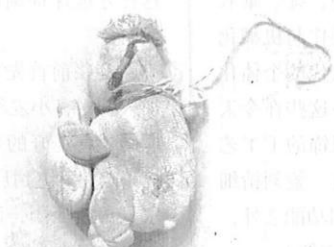


图2 粉线袋

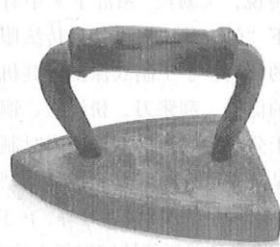


图3 铜质熨斗

参考文献：

- [1] 柳宗悦徐艺乙. 工艺文化[M]. 广西师范大学出版社, 2006.
[2] 坚毅. 从手工工具经机器工具到智能工具也是人类社会历史发展规律[J]. 南昌大学学报(人文社会科学版), 1991(2): 36-39.

- [3] 鲁道夫·P·霍梅尔, 霍梅尔, 戴吾三. 手工艺中国: 中国手工业调查图录[M]. 北京理工大学出版社, 2012.
[4] 徐艺乙. 手工·工具·习惯——与传统手工艺实践过程中的不确定性相关的问题[J]. 装饰, 2014(3): 58-60.