



北京服装学院
BEIJING INSTITUTE
OF FASHION TECHNOLOGY

民族服饰博物馆
ETHNIC COSTUME MUSEUM

循序渐进：从测量服饰开始学习

陈敏

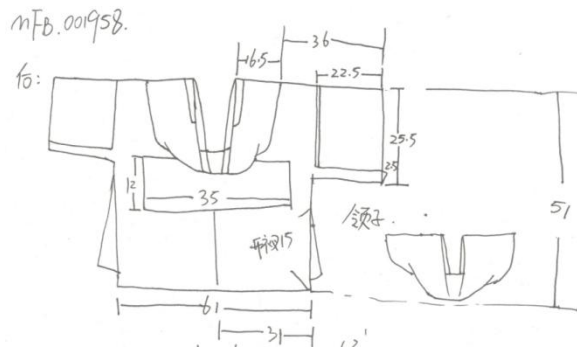
这是贵州丹寨雅灰的苗族上衣，在测量过程中，发现它的领子结构很特别，所以我对其进行深入测量学习，并画了大量领子手稿图，在反复比较研结构过程中，发现领子上的细节装饰非常丰富。作进一步测量、学习。

一、上衣的结构



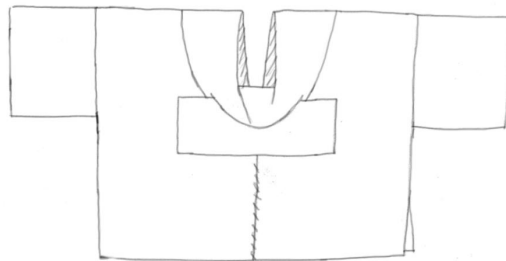
背面着装图、侧面着装图

在穿着时上衣领子向后垂下，露出后颈和背部，造型类似领缘较宽的唐代女性襦裙领子。这让我想到徐志摩的诗歌《再见》里的那句“最是那一低头的温柔，像一朵水莲花不胜凉风的娇羞”，道尽女性的温和柔美。

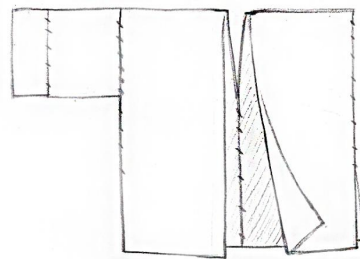


款式结构数据记载

这是整件衣服的各部分采集数据，上衣衣长、袖长、袖口宽等。数据测量是研究的基本。画款式图并注明数据，可以直观的了解上衣的各部分结构关系。



上衣背面、上衣反面-背面

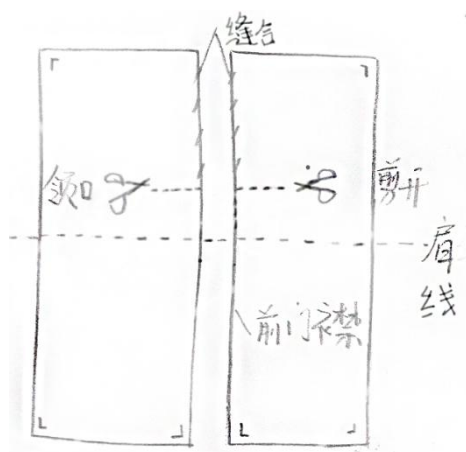


上衣反面-正面、上衣正面结构图

如图可知，上衣的衣身和袖子部分，都由两块长方形的布缝合而成，由这是常见的平面结构裁剪，制作简单易得，我想这是苗族妇女喜爱这种上衣款式的原因之一。

二、领子的结构

领子结构独特，但从被装饰覆盖的正面很难看出其具体结构，所以我以其反面为测量、研究对象，画出步骤图来分析，从衣身上留出领子缝合口，缝上方形领子布，到领子自然下垂时呈现三角形状，如图示，我用小剪刀示意它是剪开的，在缝合处、被压部分、折叠处用虚线表示。

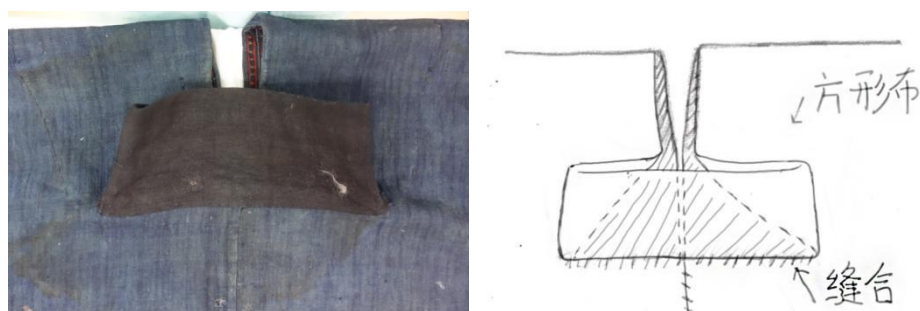


衣身结构手稿

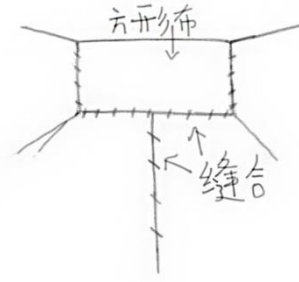
衣身部分的长方形布，先对折，折痕为肩线，后背部分缝合，缝合口处横向剪开，剪开处是为了上领子。



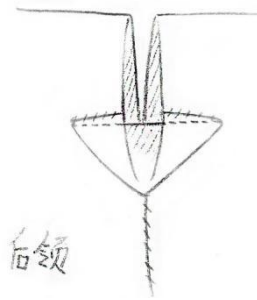
领子横剪开的部分



横剪开口处缝上方形布



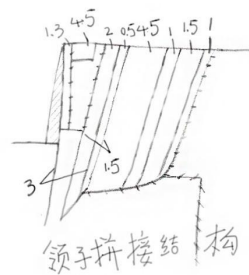
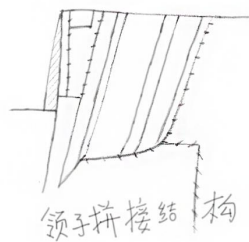
缝上的方形布



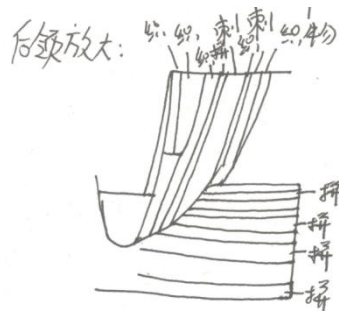
上衣反面，领子呈现的三角形

三、领子的装饰图案

在观察研究时，发现领子表面做了很多装饰，很难看出结构，所以我画出各部分拼接结构草图。并测量注明各拼接结构的尺寸，分辨各部分装饰技法。



领子、领子各部分的拼接结构、各部分拼接结构尺寸



各部分拼接装饰

领子上的边饰丰富多样，很小的一个局部，同时装饰数纱绣、拼布。刚开始难以分清，我反复观察研究衣服装饰细节，查阅相关资料，尝试分辨出不同部分的装饰，慢慢的了解数纱绣、拼布的特点。学会分辨它们。

1、数纱绣：通过放大细节，发现领子上的数纱绣，是于平纹布的经纬纱交点处下针，数着织物的经纬线排列来做几何纹样刺绣，绣线有作十字交叉绣，也有平绣、斜绣。数纱绣规律平整，较好辨认。

2：拼布以不同颜色小布块作拼接，缝在织物表面，相对粗犷。在织出的平纹布上作刺绣、拼布装饰

在平纹布上作数纱绣、拼布装饰，形成丰富、有趣味性的装饰效果。把简单的技法，玩到极致。



彩色“十字”数纱绣九宫格纹

上图是彩色“十字”数纱绣构成的九宫格纹，以玫红线斜着排列

绣方格、方格内井字，偏黄的白线绣十字交叉纹，十字纹斜着排列铺满五个小格。黑色线斜着排列绣满余下四个小格；

方格内白色绣线呈细微的色彩变化，左下到右上方向的三个方格为偏黄的米白线，余下两个为本色白线；

九宫格纹边缘绣线斜着排列，中间绣线十字交叉，形成对比性装饰效果；从图案结构、色彩、绣线排列方式，抽丝剥茧的分析。发现其中丰富、多样的变化，让人着迷。



平绣田字格纹

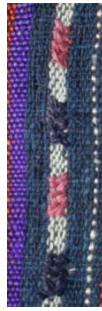
平绣田字格纹，也是以玫红线斜着排列绣出田字格纹，每个小方格以枚红色、黑色两两对顶的四个直角三角形构成，每个小三角由三排成比例绣线排列而成。



红黄平绣交叉排列构成格子纹

左边是玫红、黄色线横排列形成长方格，右边以蓝、白、粉色小布块拼接成长方格。对比绣出的格子，拼布的明显较为粗犷。装饰在

一起既不同又丰富。



十字交叉排列与底布构成方格

以红、靛蓝色线十字重复交叉在白色底纹上作的格子装饰。



多色织的格子纹

以白、浅黄、正红、玫红、黑色横竖交叉织出的格子纹。对比绣出的格纹，织的明显规律很多。