

## 老裁缝的几种物件

2017-06-26 張毓雯

“神授予人类以手，人类又用手制作了种种工具，这样，手就能更好地进行手之工作①。”手工艺人在长期的实践中，不断地摸索、创造，改进制作工具，这些工具不仅最大程度的契合了使用者的需求，就工具制作过程而言，本身也是一种手工技艺的体现。



简易织带机

图片来源：《手艺中国：中国手工业调查图录》，（美）霍美尔（Hommel,R.P.）著；戴吾三等译，北京理工大学出版社。

各种造型的粉线袋、篆刻精细的刮浆刀、绘制精美的绕线板……这些在今天看来已经十分陌生的物件，对于当时制作传统服饰的手艺人来说却是必不可少的工具，这些工具除了具有实用功能之外，也是手艺人美好的情感一种寄托。



剪刀与手绣剪刀套  
民族服饰博物馆藏

### 刮浆刀

刮浆刀有铁质、铜质、竹制数种，主要用于传统服饰制作中某些部位的刮浆处理。刮浆的目的是使面料局部不易变形，制作时易于操作，尤其是丝绸面料，刮浆工艺会使柔软的丝绸边缘变得挺括、平整，赋有筋骨，便于制作，而且确保面料的丝路不会跑位。



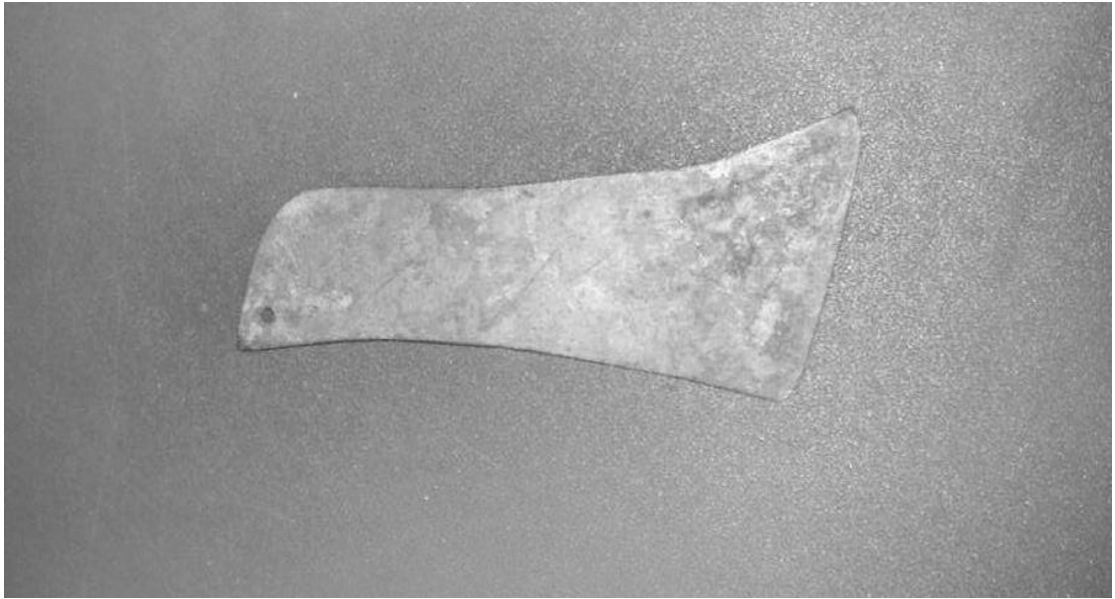
浆刀刀头一般呈三角状，底部带把。老一些的浆刀多为铁质或铜质，梯形的刀体上常篆刻有精美的图案，刀把多为如意云头的造型。除金属质地外，竹制浆

刀的材质更容易自己制作，且使用起来轻便、有韧性。虽然刮浆刀的造型各异，但刀体的边缘必须笔直平滑，这样才能保证刮出的浆子均匀，且在刮浆的过程中不会损坏面料。



如意云头刀把

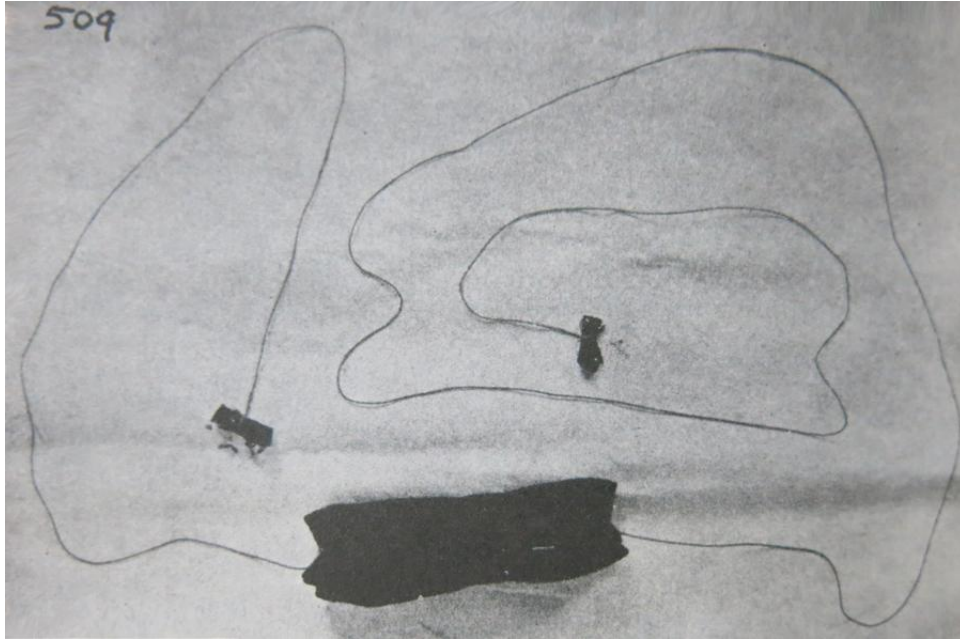
以制作上衣为例，刮浆的主要部位有衣片边缘、领子、以及绲边所用面料背面。刮浆时，把一小块冲好的浆子用浆刀在手掌和匀，取适量浆子在面料上由里向外或由上至下顺次刮匀。待浆子完全阴干后，将面料进行揉搓，用指甲刮去浮浆，直到面料表面摸起来平滑柔软。



造型各异的刮浆刀

### 粉线袋

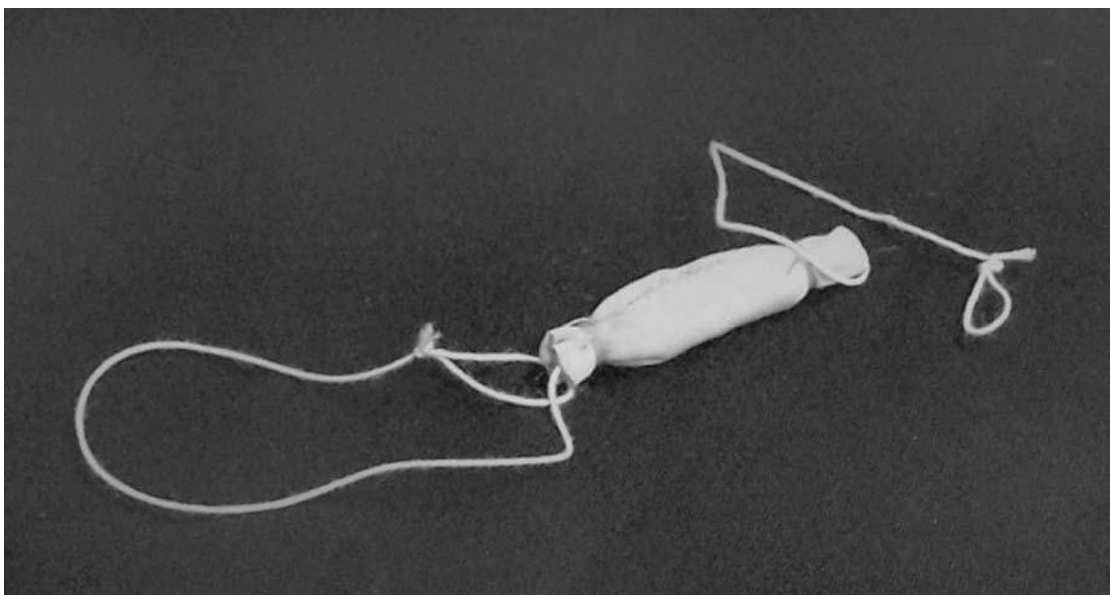
粉线袋是传统服饰制作过程中非常重要的辅助工具。它是用面料缝好一个两头开口的袋子，袋子里装有粉末，最早粉末使用的是面粉或香粉，后来采用滑石粉，现在的粉线袋里一般装碾成粉末的划粉。装好粉末后，把口袋的两端扎好，中间穿一条长长的粗棉线，使用时用手拉动棉线，粉末被带到线上，再提起棉线中部，把带有粉末的棉线在面料上绷弹，便留下一条笔直的线迹。

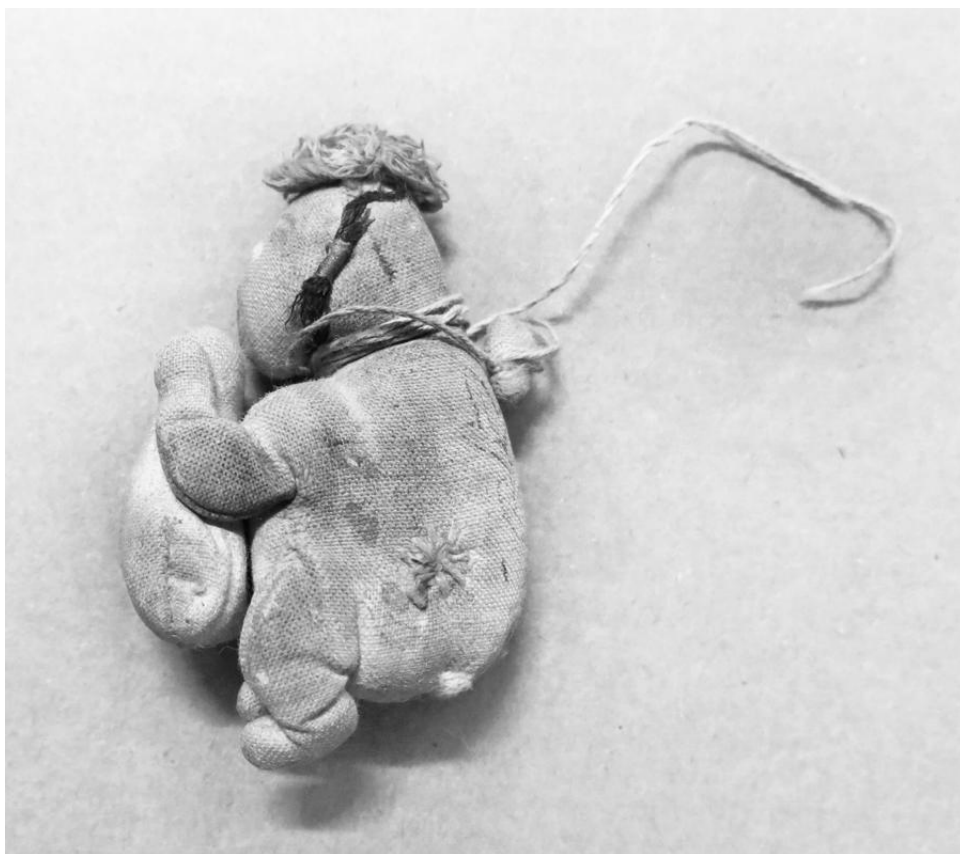


民国时期粉线袋

图片来源：《手艺中国：中国手工业调查图录》，（美）霍美尔（Hommel,R.P.）著；戴吾三等译，北京理工大学出版社。

粉线袋的作用类似于现在的划粉，但又不完全等同，其绷紧的线迹完全笔直，且可以无限延长，摆脱了尺子长度的限制。粉线袋亦可画出优美的弧线，线迹既清晰，又不会扭曲面料的纱向。

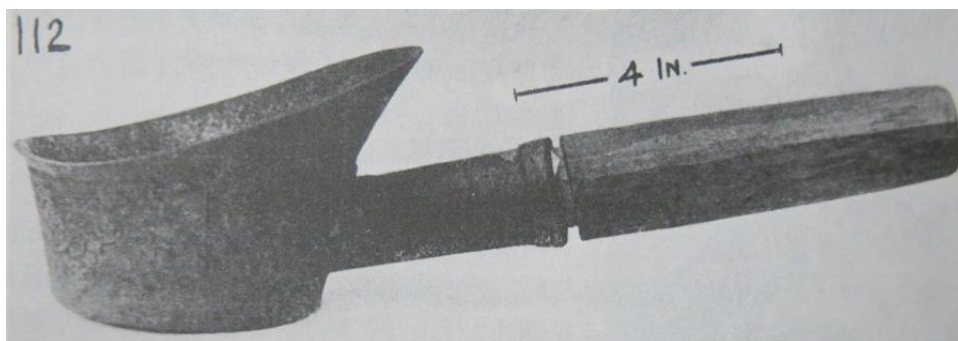




民族服饰博物馆藏粉线袋

### 熨斗

旧时的熨斗多为铜质，也有少数为白瓷，在形制上一般分为两种。一种为敞口瓢形，使用时在容器里面放炭或热水，等到熨斗底部热了便可以烫衣服。这种熨斗的缺陷是在里面放置木炭时，烟雾火花时常蹦出来，熏人脸面，而且烟灰也会沾到面料上对面料造成损坏。



敞口瓢形熨斗

图片来源：《手艺中国：中国手工业调查图录》，（美）霍美尔（Hommel,R.P.）著；戴吾三等译，北京理工大学出版社。



铜胎烧蓝熨斗

另外一种形制的熨斗便解决了这个问题，三角形的空心熨斗上做有密闭的盖子，有些熨斗上多了一个“小烟囱”，木炭加热时产生的烟气通过这个出风口排出，而且小烟囱的方向还可以调节，避免了木炭烟火熏到眼睛。



盖式熨斗



打开后的盖式熨斗

在传统服饰制作工艺中有“三分做，七分烫”的说法，可见整烫在传统制作工艺中的重要性。在熨烫时，软缎面料上方须垫水布。在制作过程中，可通过熨斗的“归”、“拔”工艺，对面料进行塑形。在最后整形时，按照从上至下的顺序依次整烫，将衣身中心线、有褶皱的地方、开气的部位等烫平，至此服饰的整个制作过程才视为全部完成。





传统服饰制作工具融合传承了中国传统手工技艺的智慧，其随着时代的发展，工具的材质、结构、样式等根都在发生变化，在满足手艺人实用需求的同时，又蕴含着深刻的文化价值与审美价值，其本身也是一种实用性的工艺制品。

如今看到这些传统的物件仍会另我们浮想联翩，它们的主人在制作这些工具时是怀着怎样的心情？又是怎样的心灵手巧？它们与我们之间横亘着百年的岁月沧桑，那曾经的风雪霜华只有留给后人慢慢去体味。

注：

① 《工艺文化》，（日）柳宗悦著；徐艺乙译，广西师范大学出版社，桂林，2011年1月，第135页。