



我们的田野调查之七——民族盛装之舟溪苗族

撰稿：刘育红

希望我们的展示能让更多的人看到并且了解我国各民族盛装。这里既有淳朴的民风，更有隆重的仪式感，它就真实地存在于今天，隐藏在我们国家风景秀丽的山水之间。这其中蕴含的文化与艺术内容是极其珍贵的财富，是当代创新设计取之不尽的资源宝库。



舟溪镇位于贵州省黔东南凯里市西南方向，距离凯里市区的车程不过十余公里，这里的苗装式样与装饰工艺独树一帜，在苗族服装类型中被称为“舟溪式”。苗族舟溪支系在贵州省凯里市的青曼、鸭塘、万潮，麻江县的下司、白午、回龙、铜鼓、卡乌、宣威，丹寨县的石桥、南皋、兴仁，雷山县的公统等乡镇也有分布。



地图



芦笙节上的盛装舟溪姑娘

舟溪女子绾高平髻，抹茶油将头发顺额盘一圈，呈半圆状如帽檐。上身穿直开领对襟半袖短夹衣，小臂套绣花袖筒，下身穿素色百褶裙、前后双侧共三条围腰，脚下穿特色手工系带绣花鞋。



舟溪苗装穿着示范

由我馆 2014 级研究生李欣慰同学演示舟溪苗装的具体穿着程序。

短裙：素色棉质百褶裙，分为左右两片，前中对齐但不拼合，留开衩。上接裙腰，由前往后围合，两端系带缠绕束于腰胯位。裙子长度及膝，围度稍大于臀围，余量重叠于身后。



围腰：舟溪的围腰为矩形，长度较百褶裙略长，无腰头，在矩形上边的左右约1/4位钉缝绑带，这样围腰穿着时两个上角会自然支翘。百褶裙之外先系后围腰，通常是装饰简单花边的亮布材质；然后再系前围腰，由于前围腰之后会被完全遮盖，所以较后围腰更加简朴。



蚕锦围腰：素色前围腰之外再罩蚕锦围腰。这种集中了蚕锦绣、锡绣、打络子等多种工艺制作而成的围腰具有很高的辨识度，可以明显区别舟溪式与其他苗族支系的服饰。



舟溪人将染色的蚕锦像做剪纸一样剪成图形贴绣在长条底布上，辅以手绣，然后将不同图案的长条错落拼接。围腰的上部横向拼，下半部纵向拼，拼接部位装饰锡绣，下摆垂彩色流苏。蚕锦围腰含流苏的长度过膝，以两条手织花带连接吊挂于腰胯位。舟溪苗族的裙装和围腰穿着位置都在腰位偏下。



上衣：传统的舟溪式盛装上衣为半袖对襟，多用紫缎面料，颜色古朴。前襟钉7对直扣，其中首粒扣合，以下仅作装饰。



衣袖上拼贴蚕锦绣，装饰形式与围腰互相呼应。盛装的两肩排列银质圆泡，衣摆一周垂银铃。穿着时内套格子棉布的短袖对襟衬衣，衣袖反卷。



腰带：腰带面料是蓝色调的格子织锦，45 度斜裁使用。围绕腰胯两周，打结于左侧。



银饰：与其他支系繁复多样的颈饰不同，舟溪苗喜爱的是质朴的银项圈。另有由圆形银片和垂饰组成的挂牌分两组，其中两条一组并列固定在一根腰带上，挂于后围腰之外，长度略短于后围腰；另外一条单独垂在颈后，上端挂环穿在项圈上。长度不超过后衣长。





袖筒：舟溪苗族另外特有夹棉绣花袖筒与短袖上衣搭配穿着，美观实用，脱卸方便。



头饰：舟溪苗族已婚妇女将长发绾髻于头顶，戴装饰彩色绒线球的银簪，而未婚少女佩戴抹额。首先是厚实的棉质抹额，两侧护耳位置绣花，然后戴梭形的银质头箍。先戴后片，用线绳系住，再戴前片，用长长的手织花带绑于脑后，垂着长飘带，遇重大节日还会佩戴大银角头饰。





舟溪式苗族传统少女盛装示意：



舟溪苗装制作工艺详解

舟溪苗装的特色工艺首推“蚕锦绣”，也称“贴蚕绣”。舟溪人每年四月开始养蚕，五月底左右将熟蚕放在平板上吐丝结成薄片蚕锦，也叫“板丝”。



养蚕



吐丝



结成蚕锦

然后用各种植物染料把蚕锦染成不同颜色，为了取得某些鲜艳的颜色也会添加一部分化学染料。刺绣之前把各色蚕锦剪成 2-3 厘米大小的贴片，她们称之为“剪花”。

潘琴美一边在凯里的民族工艺品市场内做生意一边为女儿绣嫁衣，之前做了两年才只绣好上衣用的一对袖片。现在是第三年，她正在绣的是围腰，而一片围腰的绣工差不多相当于一对袖片，也就说绣围腰可能还需要两年时间。

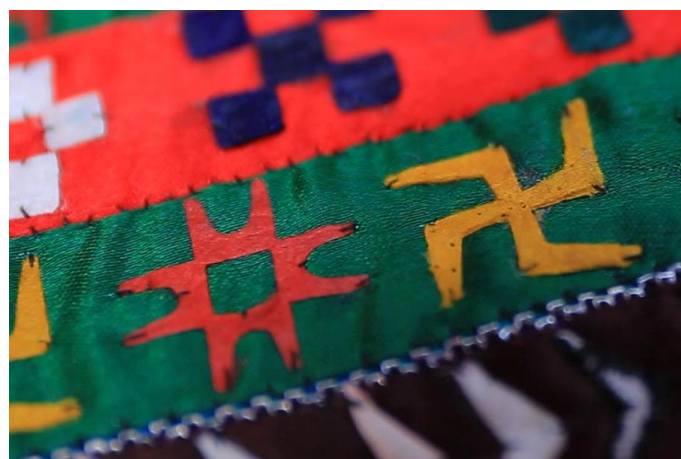


舟溪苗装上见不到花草鱼蝶，全部是几何纹样：金黄色的卍字纹她们叫“南

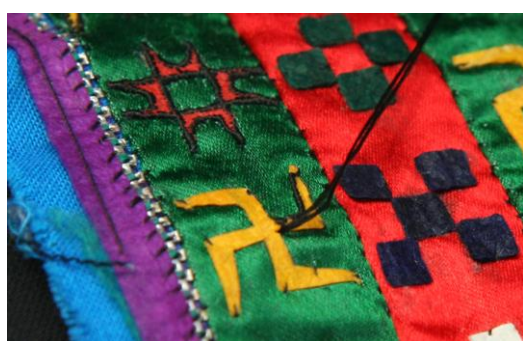
瓜花”、红色的井字形叫“春碓”，组合小方块叫“豆腐块”，成串白色V形叫“蜈蚣虫”，另外还有太阳等等。



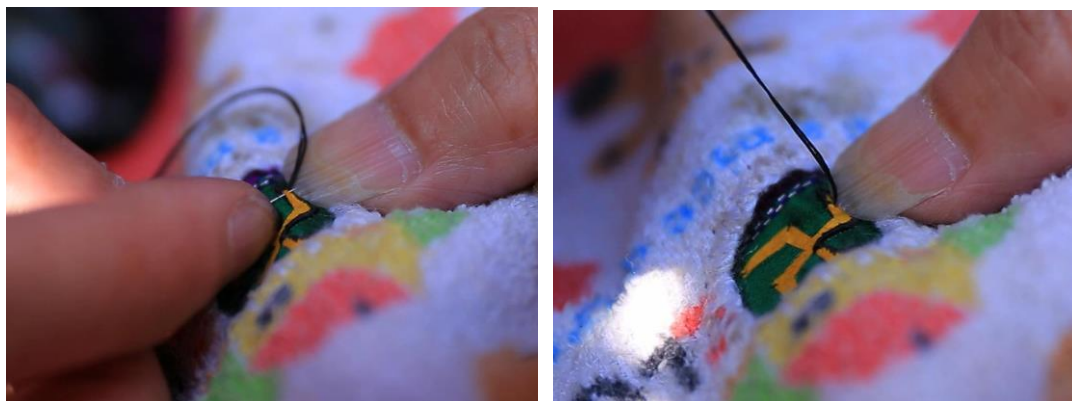
形形色色的贴片整齐规律地排列在长条丝缎底布上，先用皂角米浆粘贴，再稀针固定几点，准备工作全部做好用塑料薄膜覆盖卷起来备用。



刺绣时把黑色丝线劈成两半，劈丝经过皂角米浆去毛上光，然后在每一片蚕锦剪花的边缘密密匝匝地锁边绣固定，线迹窄而整齐，如同勾勒一圈细细的黑边。

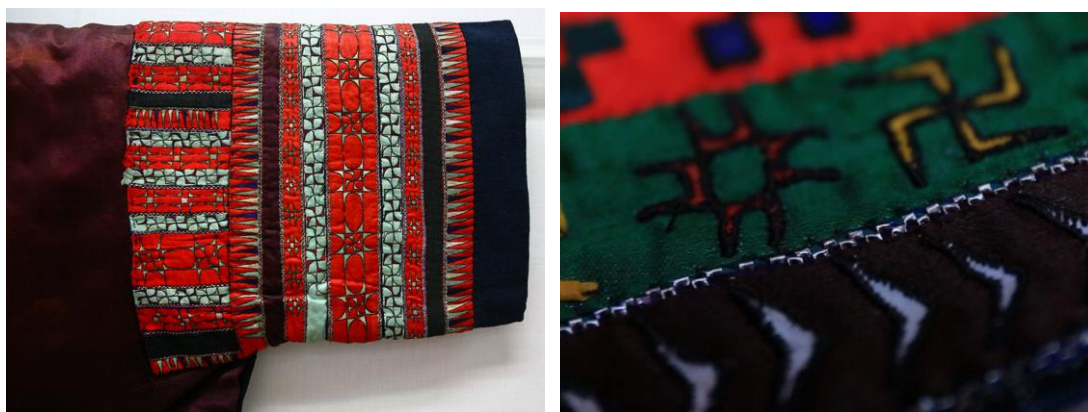


为了给我们看清楚锁边的针法细节，潘琴美拿开遮盖的小方巾配合拍摄，而平时她是透过方巾上的小洞操作的。蚕锦是桑蚕吐丝结成的薄片，没有经纬交织点，组织不耐摩擦，如果在漫长的制作过程中不善加保护的话就会被蹭毛、并且容易钩挂丝线。

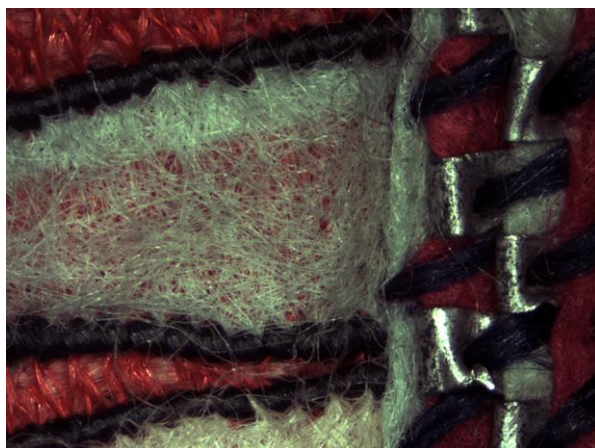


另一个原因是苗族妇女习惯将小块刺绣随身携带，平时一有空就拿出来做，没有条件随时洗手的情况下很容易将半成品摸脏。她用小方巾盖住绣品，只露出正在刺绣的那一小块区域，不仅隔绝了灰尘、手汗，同时还能减少摩擦，也有益于集中注意力。

丝缎绣地通常为红、绿和棕三色，配色浓郁热烈，条带之间以非常精细的银色锡绣做分割线，而技法又与剑河锡绣不同。



恪守传统舟溪“蚕锦绣”工艺制作的绣衣能传几代人，而近年出现了以马尾压边钉线代替锁边的做法，这样可以节省大量工时，但做出来的衣服用不了几年蚕锦剪花的边缘就脱散了。



显微镜下的舟溪蚕锦绣锁边



替代走边工艺

围腰下摆的流苏制作需先打络子然后卷上锡箔，再捆绑剪细的蚕锦长条。



我们在寨子里遇到了坐在家门前打络子的老婆婆，她正在做蚕锦绣围腰的下摆部分，



考察地点：

凯里市舟溪镇新光村新寨，2014 年 5 月 16 日

凯里市草坪新村市场，2016 年 7 月 8 日



参考文献：

1. 《中国苗族服饰图志》贵州人民出版社.吴仕忠等编著.2000 年 10 月第一版.
2. 《一针一线：贵州苗族服饰手工艺》中国纺织出版社.鸟丸知子著.蒋玉秋译.2011 年 12 月第一版.