



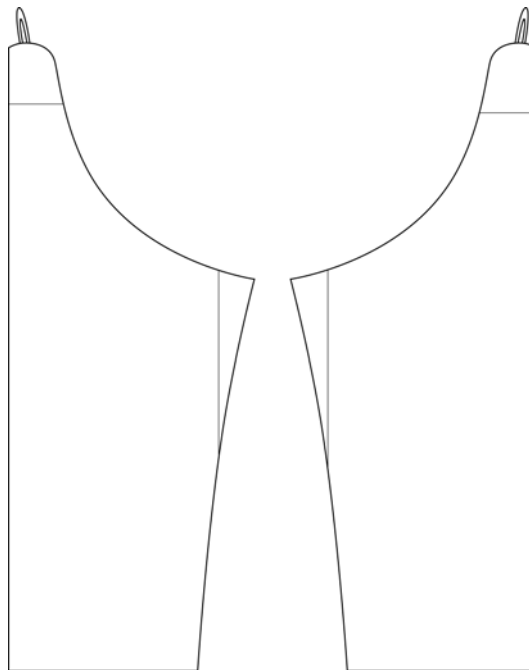
精巧细致之工，惜物趋吉之心

——记录 MFB001912 蓝色提花缎绣花蝶凤夹套裤

裤在古代称“袴”，《说文》：“袴，胫衣也。”清代文学家段玉裁在《说文解字注》中注解：“今所谓套袴也。左右各一，分衣两胫”。《清稗类钞》：“套裤，胫衣也，即古之所谓袴也。其形上口尖，下口平，或棉或夹或单，而沍寒之地，或且以皮为之。其质则为缎为绸为纱为呢，加于棉裤、夹裤、单裤之上，函于外而重沓也。大率为男子所用，若在妇女，则惟旗人及江苏镇江以北者始着之。”

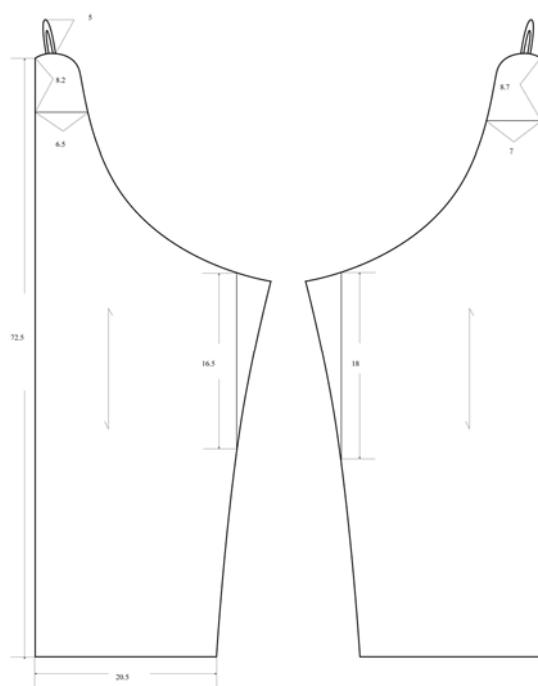


MFB001912 蓝色提花缎绣花蝶凤夹套裤



款式图绘制：曹杨凤

款式图



款式图绘制：曹梅凤

数据

此件套裤为民国初年汉族人所穿用，套裤裤身为蓝色提花缎，绣五彩鸟纹、莲花纹、菊花纹、梅花纹、牡丹纹等，绣工精细，纹样错落有致。套裤上绣纹囊括四季花卉，呈散点式分布于裤腿，与面料提花暗纹相映成彰。套裤顶端有环状扣襻，穿时分别套于两腿，用绳状布带穿过扣襻系于腰带上固定，套于里裤之外，起遮挡和装饰作用。

精巧细致之工

使用平绣、打籽绣、缠针绣、盘金绣等多种针法绣制四季花卉及鸟纹样，两条裤腿分布的 19 株花卉纹样各不相同，且株株精美，足见绣制者的蕙质兰心。平绣平整细腻；打籽绣，籽的大小、胖瘦一致，均匀紧密；盘金绣，根据茎秆走向而为之，灵活生动。于细微处见技艺之娴熟，工艺之精致。花卉配色独特大胆，叶子配色改变以往单色搭配方式，以黄、绿为主调，中间间饰以蓝色或与花瓣相呼应的粉色，色彩多变，更显俏皮。花瓣使用多色逐渐过渡，既有对比又有变化。









平绣，主要用于花瓣及叶子，此件套裤平绣针法多样，有戗针、平针、单套针，绣工细腻精巧。部分花瓣之间留有水路，水路距离一线以分明之，整齐均匀，增强了装饰效果，保证了纹样轮廓的清晰正确。（凡花瓣重叠、叶片交互、枝茎分歧，在其显出之处留一线距离，露出绣地，以便分明界画，这一线空白的绣地谓之水路）。



平绣花卉



水路

打籽绣：此件套裤的打籽绣主要用于花心。打籽绣最早见于蒙古诺因乌拉东汉墓出土的绣品上，清末多用于花心。于民国问世的沈寿《雪宦绣谱》，提及打籽绣是旧针法之一，今惟花心用之。其用法是用十一号或十号之针，全根之线。针出地面后，以一手拉住线，用针芒在近绣地的线末端绕线一道，向距离原针眼处约一二根纱的地方下针，再收紧线圈，即成一籽。



打籽绣花心

盘金绣：此件套裤的盘金绣多用于花茎的绣制，灵活生动。



盘金绣花茎

惜物趋吉之心

此裤里料以数块格子纹、条纹棉布拼接而成，可见制作者对于材料的珍惜。在有限的材料下，制作者依旧追求完美，即使是里料，也不随意拼凑，而是要保持两边裤腿拼接效果一致。





套裤里料

中国传统服饰的纹样题材讲究“言必有意，意必吉祥”，以此表达对于未来生活的期盼与希望。此裤包含多种吉祥纹样，有菊花、梅花、牡丹、莲花等。菊花通常被赋予长寿、吉祥的寓意。菊花与松树组合寓意松菊延年；菊花与秋葵、芙蓉、鸡冠花、石竹、桂花、海棠、南天竹、兰草组合寓意九秋同庆。梅花盛开于岁末年初，耐严寒、傲霜雪，被视为高洁的象征，梅花因其五瓣，被赋予五福的意义，福、禄、寿、喜、财，称为“梅开五福”。梅花与海棠组合寓意“满堂洪福”。牡丹有“富贵花”之称，象征富贵。和不同的纹样组合，寓意不同，如，牡丹与梅花组合寓意长命富贵；牡丹花和海棠组合纹样，寓意满堂富贵。莲花因其出淤泥而不染，有清净高洁之意，“莲”与“连”同音，在纹样上与桂花组合寓意“连生贵子”，与喜鹊芦苇相合，寓意“喜得连科”。



菊花



梅花



牡丹



莲花

附录： MFB001912 蓝色提花缎绣花蝶凤夹套裤的基本信息

民族：汉族

年代：20 世纪 10 年代

色彩信息：

色彩取样位置	照片	潘通色彩体系	中国传统色色彩体系
面料		19-3864 Mazarin Blue	无

格子里料		17-5102 Griffin	正灰 DIC-C297
		17-1444 Ginger	桔红 DIC-C52
		17-3826 Aster Purple	木槿紫 DIC-C10
条纹里料		15-3912 Aleutian	雪青灰 DIC-C286
刺绣		1. 18-2140 Cabaret	1. 牵牛紫 DIC-C21
		2. 16-2124 Pink Carnation	2. 荷花红 DIC-C6
		3. 14-1511 Powder Pink	3. 浅粉 DIC-C2
刺绣		1. 13-5309 Pastel Turquoise	1. 深松绿 DIC-C197
		2. 12-5505 Glacier	2. 浅青瓷釉色 DIC-C206
		3. 11-0103 Egret	3. 哈粉 DIC-C163