



撰稿：刘育红

方寸巧心，丝丝入扣——精美盘扣（中篇）

盘扣的变化无所不在，即使是最普通的一字直扣也可以设计表现为双色。第一种常见做法是在扣条之间夹缝一条撞色形成反差，同时与绲边的嵌牙相互呼应。



民族服饰博物馆馆藏

下图的例子是一种比较少见的双色直扣，在同一根扣条上分段设色，即一根扣条之上一半 A 色衔接一半 B 色。



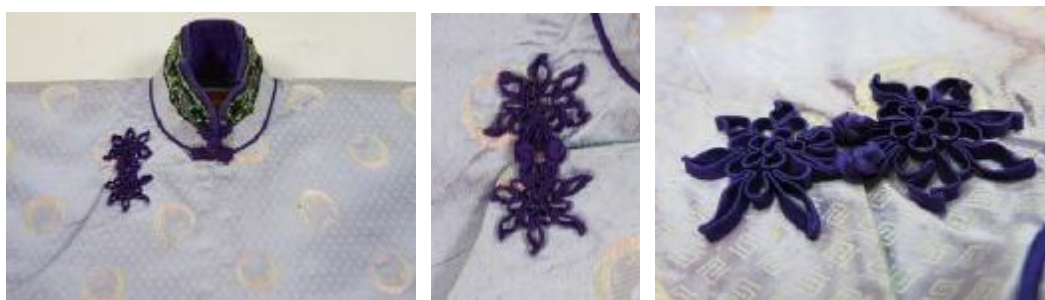
闫进赓藏品

中式服装中的大襟上衣经常会在大襟位设置两对盘扣，以负荷右衽衣襟的重量。



民族服饰博物馆馆藏

一种别出心裁的双头盘扣便应运而生，以一套花样起到两对盘扣的功能。



民族服饰博物馆馆藏

一套盘花，两只扣头，双头盘扣的花样更加繁复，可以表现丰富的题材，但同时设计制作难度倍增。



民族服饰博物馆馆藏

双头的蝴蝶扣与双头的寿字扣。



民族服饰博物馆馆藏



民族服饰博物馆馆藏

值得一提的是，双头盘扣通常只应用于大襟位，在立领对合的前中扣位，即使是设计使用相通同题材的盘花，花扣也会由双头变回单头。



民族服饰博物馆馆藏

在双大襟旗袍的领窝前中，会用三向的盘扣，其中仅一个扣头，另外两向均为扣环。



闫进赓藏品

盘扣的扣头即可以编结而成，也可以使用其它材质的扣钮。



民族服饰博物馆馆藏



图片原载《Genealogy in Silk》



图片原载《Genealogy in Silk》

有时见到晚清民国传世服装上有盘口边都是扣环而没有扣头的情况，通常就是使用了这种扣钮，十分方便拆卸洗涤和更换。



民族服饰博物馆馆藏

还有使用新颖材料装饰袷尾的盘扣。



民族服饰博物馆馆藏

民国时期的时新女袄和旗袍上会佩戴具有珠宝首饰功能的大装饰扣，优雅摩登，夺人眼球。



设计佩戴大装饰扣的盘扣，同样两侧都是扣环，不做扣头。

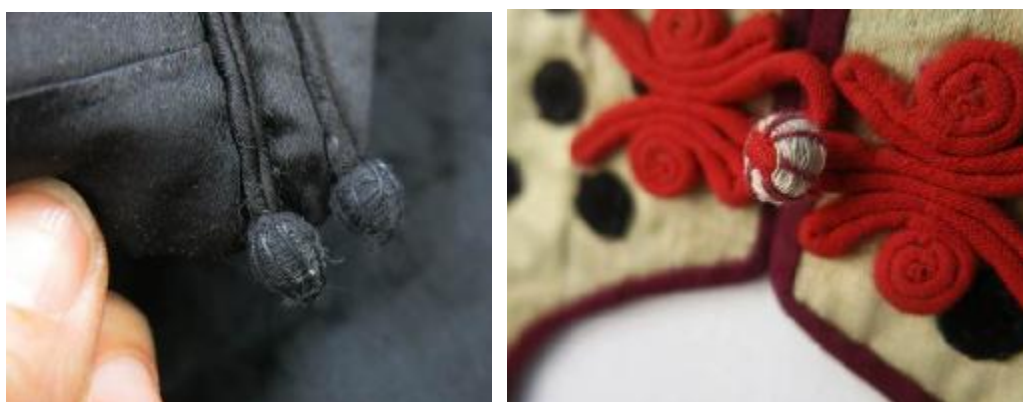


民族服饰博物馆馆藏

这类大装饰扣的结构类似法式衬衫的袖扣，所以需要盘扣的两侧均为扣环。这种特制的装饰扣精美华丽，虽然单价较高，但因为方便拆卸，可以配合多件服装使用。



相比昂贵的珠宝装饰扣，百姓们无需花费额外的金钱，只用普通材料，照样可以营造出与众不同的扣头，比如用线绕成线球做的扣头。笔者大胆猜测，如果遗失了装饰扣，就可以用这样的方法把一侧扣环改造成扣头了。



民族服饰博物馆馆藏

盘扣并非汉族独有，我国少数民族盘扣同样异彩纷呈。云南泸溪彝族挑绣女上衣用玻璃丝编结成独特的扣头。



民族服饰博物馆馆藏

下图是一种不同于常规扣头的编结方式。



民族服饰博物馆馆藏

民国汉族女装当中偶见这种样式扣头的花扣。



民族服饰博物馆馆藏

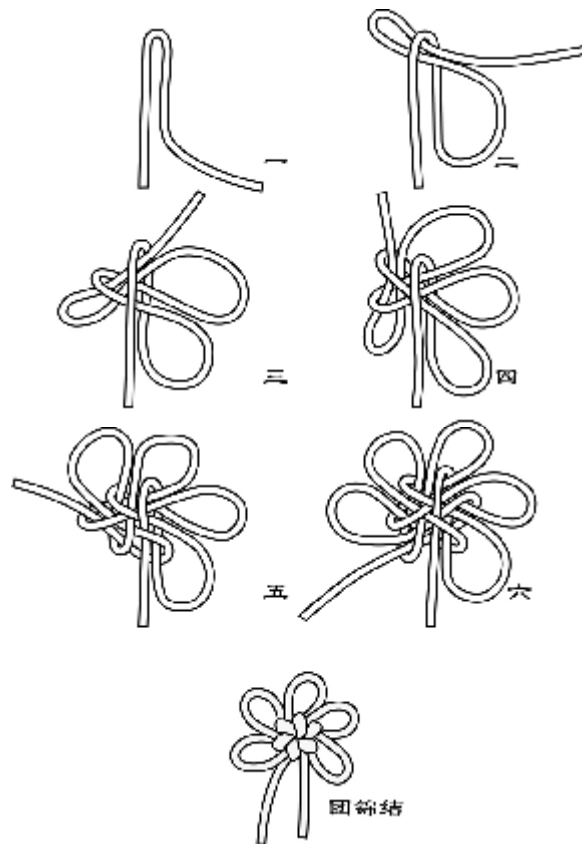
在云南文山壮族女装上，这种扣头发展成为双色，更加新颖别致。





民族服饰博物馆馆藏

这种扣头的结构即为传统中国结艺之中的团锦结。



将团锦结的“耳朵”收紧就可以做盘扣的扣头，而在“耳朵”各圆环之间穿套另一色扣条之后再收紧，就能达到文山壮族女装上那样的双色效果了。



盘扣虽美，应如何与服装配合，这是个问题！

案例一：大襟用花扣重装饰效果，立领用直扣重实用性能。大襟背面可见蝴蝶扣钉缝线迹。



民族服饰博物馆馆藏

案例二：门襟用蝴蝶扣，前领窝用半幅蝴蝶，配合领圈的形状。



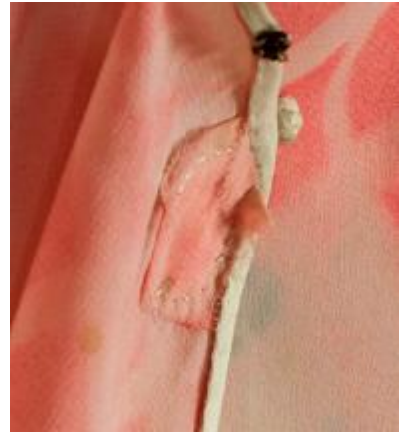
民族服饰博物馆馆藏

案例三：门襟用双头花扣，立领用圆形盘香扣，前领窝处用葫芦扣。大襟背面可见花扣钉缝线迹。



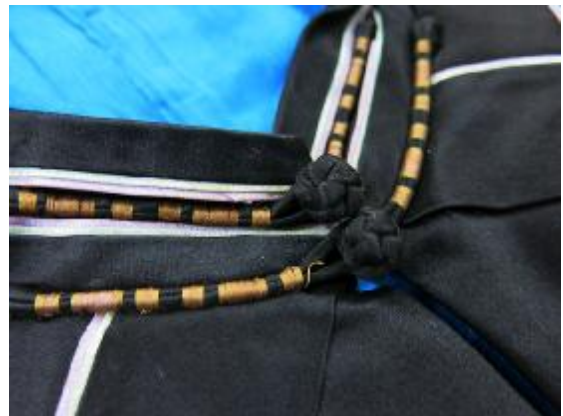
民族服饰博物馆馆藏

案例四：立领和大襟用大花扣，领窝及腋下用一字直扣。注意单层薄料钉扣时应在背面加衬垫，以增加面料抗拉强度。



民族服饰博物馆馆藏

钉缝盘扣同样是一门技术，不比制作花扣简单。普通的一字直扣，只通过改变钉缝线迹就能带来不同的装饰效果。



民族服饰博物馆馆藏

我国少数民族盘扣多为软扣，不夹铜丝，即使是复杂的花扣，也完全靠细密钉缝来固定造型。



民族服饰博物馆馆藏

相比钉花扣，更能考验裁缝师傅针线功夫的是钉缝一字直扣，细密匀净的针

脚之中蕴藏的是朴实无华的工匠精神。



民国旗袍作为当时各阶层女性的主要服装，同时具备礼服和常服的功能，实用性与装饰性同等重要。当时的裁缝师傅有时为一件旗袍配上两条可以替换的立领，还十分贴心地多做几对盘扣，以备脏污或破损之后替换。正是如此细致周到的考虑，使旗袍不再高高在上，真正融入人们的生活之中。



图片原载《Genealogy in Silk》

另外，长时间以来都认为花式盘扣是女装的专利，而中式男装则是一字直盘扣的天下。直到见到了周文志先生收藏的老相册，才知道原来男装也有应用花扣的例子，请看下面有图有真相。

